


# Dell Latitude 3330

## Vlasnički priručnik

Regulativni model: P18S  
Regulativna vrsta: P18S002



# Napomene, mjere opreza i upozorenja

 **NAPOMENA:** NAPOMENA ukazuje na važne informacije koje pomažu da se svojim računalom koristite na najbolji mogući način.

 **OPREZ: MJERA OPREZA** označava moguće oštećenje hardvera ili gubitak podataka i otkriva kako izbjeći te probleme.

 **UPOZORENJE: UPOZORENJE** ukazuje na moguće oštećenje imovine, tjelesne povrede ili smrt.

© 2013 Dell Inc.

Zaštitni znakovi korišteni u ovom tekstu: Dell™, logotip Dell, Dell Boomi™, Dell Precision™, OptiPlex™, Latitude™, PowerEdge™, PowerVault™, PowerConnect™, OpenManage™, EqualLogic™, Compellent™, KACE™, FlexAddress™, Force10™ i Vostro™ su zaštitni znakovi tvrtke Dell Inc. Intel®, Pentium®, Xeon®, Core® i Celeron® su registrirani zaštitni znakovi tvrtke Intel Corporation u SAD i drugim zemljama. AMD® je registrirani zaštitni znak, a AMD Opteron™, AMD Phenom™ i AMD Sempron™ su zaštitni znakovi tvrtke Advanced Micro Devices, Inc. Microsoft®, Windows®, Windows Server®, Internet Explorer®, MS-DOS®, Windows Vista® i Active Directory® su zaštitni znakovi ili registrirani zaštitni znakovi tvrtke Microsoft Corporation u Sjedinjenim Američkim Državama i/ili drugim zemljama. Red Hat® i Red Hat® Enterprise Linux® su registrirani zaštitni znakovi tvrtke Red Hat, Inc. u Sjedinjenim Američkim Državama i drugim zemljama. Novell® i SUSE® su registrirani zaštitni znakovi tvrtke Novell Inc. u Sjedinjenim Američkim Državama i drugim zemljama. Oracle® je registrirani zaštitni znak tvrtke Oracle Corporation i/ili njezinih podružnica. Citrix®, Xen®, XenServer® and XenMotion® su registrirani zaštitni znakovi ili zaštitni znakovi tvrtke Citrix Systems, Inc. u Sjedinjenim Američkim Državama i/ili drugim zemljama. VMware®, Virtual SMP®, vMotion®, vCenter® i vSphere® su registrirani zaštitni znakovi ili zaštitni znakovi tvrtke VMware, Inc. u Sjedinjenim Američkim Državama ili drugim zemljama. IBM® je registrirani zaštitni znak tvrtke International Business Machines Corporation.

2013 -03

Rev. A00

# Sadržaj

<b>Napomene, mjere opreza i upozorenja.....</b>	<b>2</b>
<b>1 Radovi na vašem računalu.....</b>	<b>5</b>
Prije radova na unutrašnjosti računala.....	5
Isključivanje računala.....	6
Nakon rada na unutrašnjosti računala.....	7
Pregled sustava.....	7
<b>2 Uklanjanje i instaliranje komponenti.....</b>	<b>9</b>
Uklanjanje kartice Secure Digital (SD).....	9
Ugradnja Secure Digital (SD) kartice.....	9
Uklanjanje baterije.....	9
Ugradnja baterije.....	10
Uklanjanje poklopca kućišta.....	10
Ugradnja poklopca kućišta.....	10
Uklanjanje memorije.....	10
Ugradnja memorije.....	11
Uklanjanje tvrdog pogona.....	11
Ugradnja tvrdog pogona.....	12
Uklanjanje okvira zaslona.....	12
Ugradnja okvira zaslona.....	13
Uklanjanje kamere.....	13
Ugradnja kamere.....	13
Uklanjanje ploče zaslona.....	13
Ugradnja ploče zaslona.....	14
Uklanjanje tipkovnice.....	15
Ugradnja tipkovnice.....	15
Uklanjanje oslonca za ruku.....	16
Ugradnja oslonca za ruku.....	17
Uklanjanje kartice za bežičnu lokalnu mrežu (WLAN).....	18
Ugradnja kartice za bežičnu lokalnu mrežu (WLAN).....	18
Uklanjanje sklopa zaslona.....	18
Ugradnja sklopa zaslona.....	20
Uklanjanje baterije na matičnoj ploči.....	21
Ugradnja baterije na matičnoj ploči.....	21
Uklanjanje matične ploče.....	21
Ugradnja matične ploče.....	22


Uklanjanje sklopa hladila procesora.....	22
Ugradnja sklopa hladila procesora.....	23
Uklanjanje ploče multimedijskog sučelja visoke definicije (eng. - High-Definition Multimedia Interface - HDMI).....	23
Ugradnja ploče multimedijskog sučelja visoke definicije (eng. - High-Definition Multimedia Interface - HDMI).....	24
Uklanjanje zvučnika.....	24
Ugradnja zvučnika.....	25
Uklanjanje Ulaz/izlaz (I/O) ploče.....	25
Ugradnja Ulaz/izlaz (I/O) ploče.....	26
Uklanjanje priključka napajanja.....	26
Ugradnja priključka napajanja.....	27
Opcije programa za postavljanje sustava.....	27
<b>3 Program za postavljanje sustava.....</b>	<b>37</b>
Redoslijed podizanja sustava.....	37
Navigacijske tipke.....	37
Opcije programa za postavljanje sustava.....	38
Ažuriranje BIOS-a .....	45
Zaporka sustava i postavljanja.....	46
Pridruživanje zaporke sustava i zaporke za postavljanje.....	46
Brisanje ili promjena postojeće zaporke sustava i/ili postavljanja.....	47
<b>4 Tehničke specifikacije.....</b>	<b>49</b>
<b>5 Kontaktiranje tvrtke Dell.....</b>	<b>55</b>


# Radovi na vašem računalu


## Prije radova na unutrašnjosti računala

Kako biste zaštitili računalo od mogućih oštećenja i pospješili osobnu sigurnost, pridržavajte se slijedećih sigurnosnih uputa. Ako nije navedeno drugačije, svaki postupak u ovom dokumentu podrazumijeva postojanje sljedećih uvjeta:


- da ste izvršili korake u odlomku Rad na računalu.
- Da ste pročitali sigurnosne upute koje ste dobili zajedno s vašim računalom.
- Komponenta se može zamijeniti ili ako je zasebno kupljena, instalirati izvođenjem postupka uklanjanja obrnutim redoslijedom.


 **UPOZORENJE:** Prije rada na unutrašnjosti računala pročitajte sigurnosne upute koje ste dobili s računalom. Dodatne sigurnosne informacije potražite na početnoj stranici za sukladnost sa zakonskim odredbama na [www.dell.com/regulatory\\_compliance](http://www.dell.com/regulatory_compliance)

 **OPREZ:** Mnogi popravci smiju se izvršiti samo od strane ovlaštenog servisnog tehničara. Smijete vršiti samo pronalaženje problema i sitne popravke kao što ste ovlašteni u svojoj dokumentaciji o proizvodu ili po uputama tima online ili putem telefonske usluge i podrške. Vaše jamstvo ne pokriva oštećenja uzrokovana servisiranjem koje tvrtka Dell nije ovlastila. Pročitajte i slijedite sigurnosne upute koje su isporučene s uređajem.

 **OPREZ:** Kako biste izbjegli elektrostatičko pražnjenje, uzemljite se koristeći ručnu traku za uzemljenje ili povremeno dotaknite neobojenu metalnu površinu, kao što je priključak na stražnjoj strani računala.

 **OPREZ:** Pažljivo rukujte komponentama i karticama. Ne dodirujte komponente ili kontakte na kartici. Karticu pridržavajte za rubove ili za metalni nosač. Komponente poput procesora pridržavajte za rubove, a ne za pinove.

 **OPREZ:** Kad isključujete kabel, povucite za njegov utikač ili jezičak, a ne sam kabel. Neki kabeli imaju priključke s jezičcima za blokiranje. Ako iskapčate taj tip kabela, prije iskapčanja pritisnite jezičke za blokiranje. Dok razdvajate priključke, držite ih poravnate i izbjegavajte krivljenje bilo koje od pinova priključka. Također se prije ukopčavanja kabela pobrinite da su oba priključka pravilno okrenuta i poravnata.

 **NAPOMENA:** Boja i određene komponente vašeg računala se mogu razlikovati od onih prikazanih u ovom dokumentu.


Kako biste izbjegli oštećivanje računala, izvršite sljedeće korake prije nego što započnete s radom na unutrašnjosti računala.

1. Pobrinite se da je radna površina ravna i čista kako se pokrov računala ne bi ogrebao.
2. Isključite računalo (pogledajte odlomak [Isključivanje računala](#)).
3. Ako je računalo povezano s priključnim uređajem (priključen) poput dodatne medijske podloge ili dodatnog odjeljka za bateriju, odvojite ga.

 **OPREZ:** Za iskopčavanje mrežnog kabela, najprije iskopčajte kabel iz svog računala i potom iskopčajte kabel iz mrežnog uređaja.

4. Iskopčajte sve mrežne kabele iz svog računala.
5. Odspojite računalo i sve priključene uređaje iz svih električnih izvora napajanja.

6. Zatvorite zaslon i računalo okrenite naopako na ravnoj radnoj površini.


 **NAPOMENA:** Kako biste izbjegli oštećivanje ploče sustava, prije servisiranja računala morate izvaditi glavnu bateriju.


7. Uklonite glavnu bateriju.

8. Okrenite računalo gornjom stranom prema gore.

9. Otvorite zaslon.

10. Pritisnite gumb za uključivanje kako biste uzemljili matičnu ploču.

 **OPREZ:** Kako biste se zaštitili od električnog udara, prije skidanja pokrova računala uvijek isključite računalo iz zidne utičnice.

 **OPREZ:** Prije nego što dotaknete bilo koji dio u unutrašnjosti svog računala, uzemljite se dodirivanjem neobojene metalne površine, poput metalnog dijela na poleđini računala. Dok radite, povremeno dotaknite nebojanoj metalnu površinu kako bi ispraznili statički elektricitet koji bi mogao oštetiti unutarnje komponente.

11. Uklonite sve umetnute ExpressCard ili Smart kartice iz odgovarajućih utora.

## Isključivanje računala


 **OPREZ:** Kako biste izbjegli gubitak podataka, prije isključivanja računala spremite i zatvorite sve otvorene datoteke i zatvorite sve otvorene programe.

1. Isključite operativni sustav:

– U sustavu Windows 8:


\* Korištenje uređaja koji ima omogućen rad dodirrom:

a. potegnute s desnog ruba zaslona, otvorite padajući izbornik i odaberite **Postavke**.


b. Odaberite  i potom odaberite **Isključi**

\* Korištenje miša:

a. usmjerite u gornji desni kut zaslona i kliknite na **Postavke**.


b. Kliknite na  i potom odaberite **Isključi**.

– U sustavu Windows 7:

1. Kliknite na **Start** .

2. Kliknite na **Isključi**.

ili

1. Kliknite na **Start** .

2. Kliknite na strelicu u donjem desnom kutu izbornika **Start** na način prikazan u nastavku, a zatim



kliknite na **Isključi**.

2. Provjerite je li računalo, kao i svi priključeni uređaji isključeno. Ako se računalo i priključeni uređaji nisu automatski isključili nakon odjave operativnog sustava, pritisnite i približno 4 sekunde držite gumb za uključivanje/isključivanje kako biste ih isključili.

## Nakon rada na unutrašnjosti računala

Nakon što ste završili bilo koji postupak zamjene, prije uključivanja računala provjerite jeste li priključili sve vanjske uređaje, kartice, kabele itd.

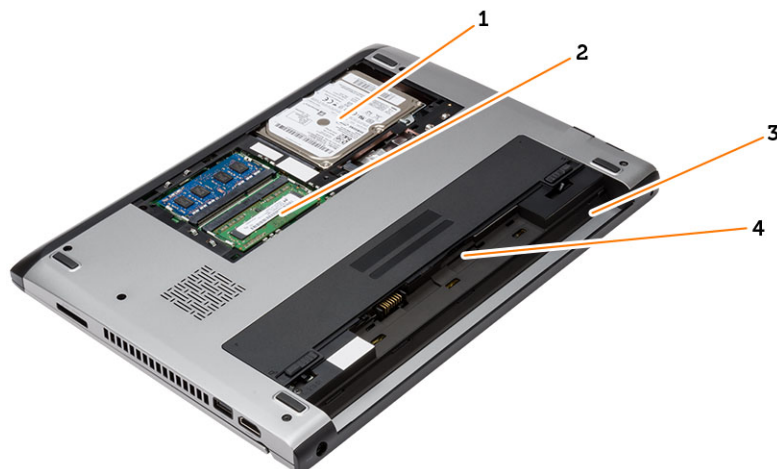
**⚠ OPREZ: Kako biste izbjegli oštećivanje računala, koristite isključivo bateriju namijenjenu za dotično Dell računalo. Nemojte koristiti baterije koje su namijenjene za druga Dell računala.**

1. Priključite sve vanjske uređaje, kao što je replikator priključka, dodatna baterija ili medijska baza i ponovno postavite sve kartice, kao što je ExpressCard.
2. Priključite sve telefonske ili mrežne kabele na svoje računalo.

**⚠ OPREZ: Kako biste priključili mrežni kabel, prvo ga priključite u mrežni uređaj, a zatim u računalo.**

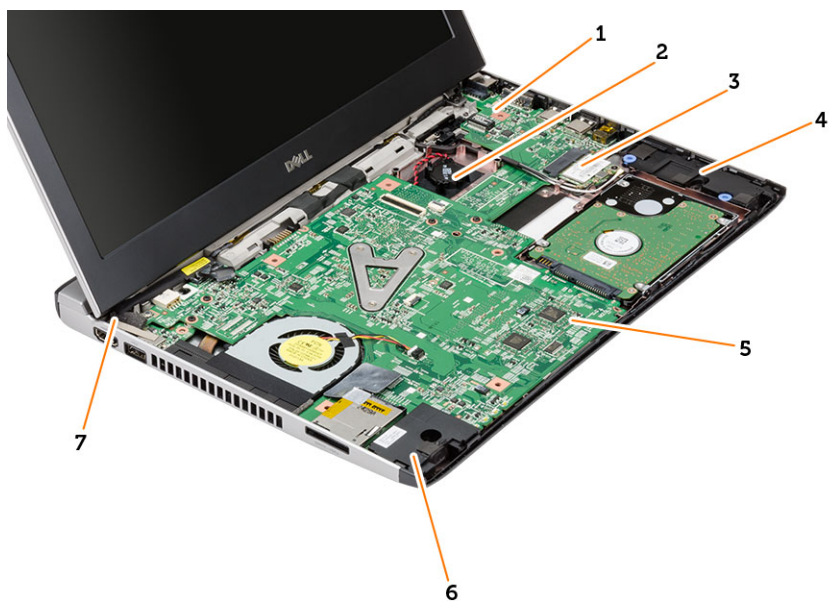
3. Ponovno postavite bateriju.
4. Priključite svoje računalo i sve priključene uređaje na njihove izvore električnog napajanja.
5. Uključite računalo.

## Pregled sustava



Slika 1. Unutarnji prikaz — straga

1. tvrdi pogon
2. memoriju
3. utor za bateriju
4. utor za SIM



**Slika 2. Unutarnji pogled — sprijeda**

- |   |                            |
|---|----------------------------|
| 1. Ulazno/Izlazna (I/O) ploča             | 5. matična ploča           |
| 2. baterija na matičnoj ploči             | 6. zvučnik                 |
| 3. kartica za bežičnu lokalnu vezu (WLAN) | 7. priključak za napajanje |
| 4. zvučnik                                |                            |



## Uklanjanje i instaliranje komponenti

Ovaj odjeljak pruža detaljne informacije o tome kako ukloniti ili instalirati komponente s vašeg računala.

### Uklanjanje kartice Secure Digital (SD)

1. Slijedite postupke u poglavlju *Prije rada na unutrašnjosti računala*.
2. Pritisnite SD karticu kako biste je oslobodili iz računala.



3. Izvucite SD karticu iz računala.

### Ugradnja Secure Digital (SD) kartice

1. Umetnite SD karticu u njezin utor sve dok ne nasjedne na mjesto.
2. Slijedite upute u odlomku *Nakon rada na unutrašnjosti računala*.

### Uklanjanje baterije

1. Slijedite postupke u odlomku *Prije rada na računalu*.
2. Pomaknite jezičac za oslobađanje u otvoreni položaj i uklonite bateriju iz računala.

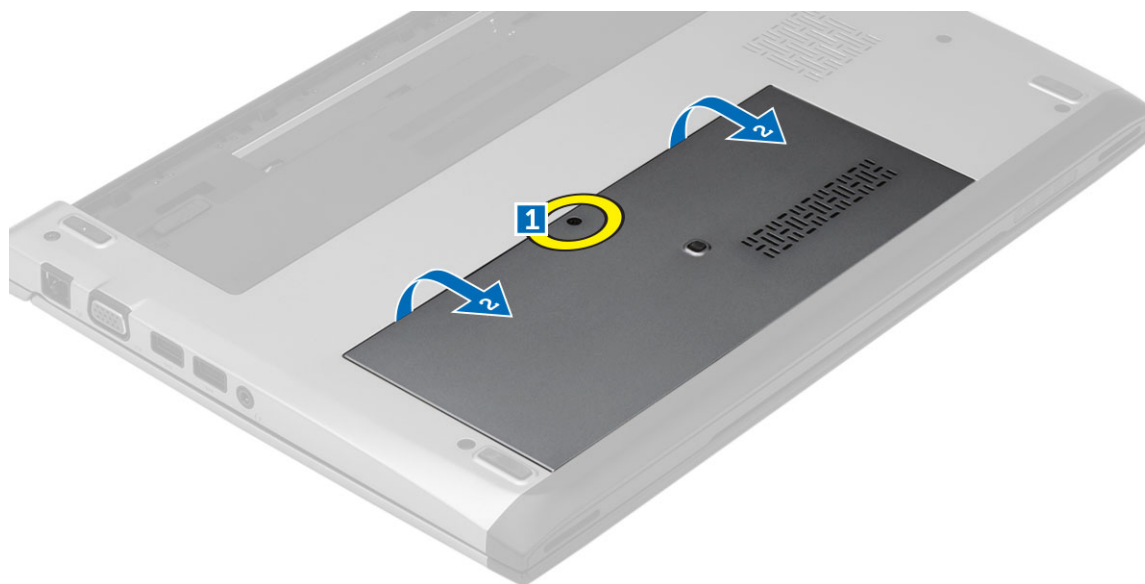


## Ugradnja baterije

1. Umetnite bateriju u njezin utor sve dok ne nasjedne na mjesto.
2. Slijedite upute u odlomku *Nakon rada na unutrašnjosti računala*.

## Uklanjanje poklopca kućišta

1. Slijedite postupke u odlomku *Prije rada na računalu*.
2. Uklonite bateriju.
3. Otpustite pričvrсни vijak kojim je poklopac kućišta pričvršćen na računalo.



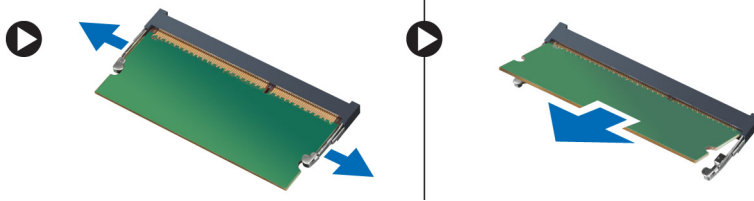
4. Pomaknite poklopac računala prema stražnjem dijelu računala i uklonite ga. Podignite ga i izvadite iz računala.

## Ugradnja poklopca kućišta

1. Poravnajte rub poklopca kućišta na računalu i umetnite ga na računalo.
2. Pritegnite vijak kojim se poklopac kućišta pričvršćuje za računalo.
3. Ugradite bateriju.
4. Slijedite upute u odlomku *Nakon rada na unutrašnjosti računala*.

## Uklanjanje memorije

1. Slijedite postupke u odlomku *Prije rada na računalu*.
2. Uklonite:
  - a) Baterija
  - b) Poklopac kućišta
3. Izdignite kopče dalje od memorijskog modula sve dok ne iskoči.



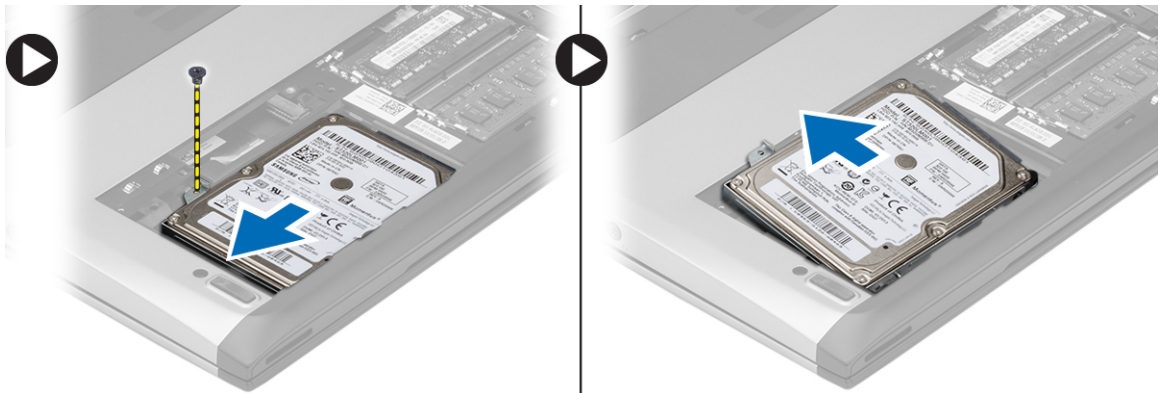
4. Uklonite memorijski modul iz računala.

## Ugradnja memorije

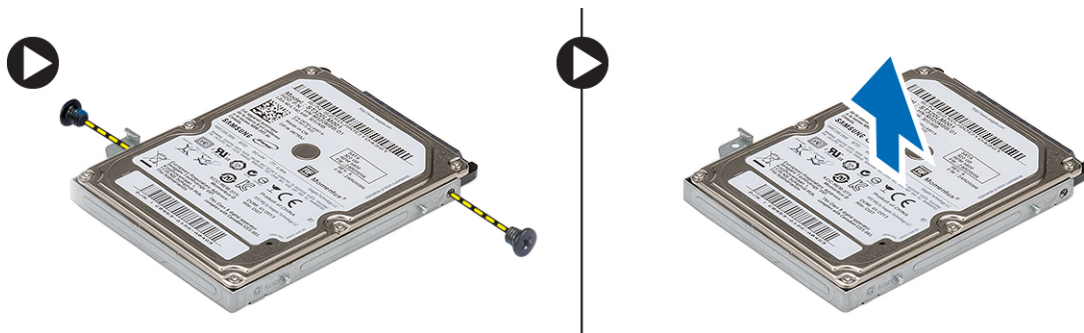
1. Umetnite memorijski modul u utor za memoriju i pritisnite dok memorija ne nasjedne na svoje mjesto.
2. Ugradite:
  - a) poklopac kućišta
  - b) baterija
3. Slijedite upute u odlomku *Nakon rada na unutrašnjosti računala*.

## Uklanjanje tvrdog pogona

1. Slijedite postupke u odlomku *Prije rada na računalu*.
2. Uklonite:
  - a) baterija
  - b) poklopac kućišta
3. Uklonite vijak koji pričvršćuje tvrdi pogon na mjestu.



4. Pomaknite modul tvrdog pogona u lijevo.
5. Pažljivo podignite i uklonite tvrdi pogon iz računala.
6. Uklonite vijke kojima je nosač tvrdog pogona pričvršćen za tvrdi pogon. Odvojite nosač tvrdog pogona od tvrdog pogona.



## Ugradnja tvrdog pogona

1. Poravnajte nosač tvrdog pogona s tvrdim pogonom.
2. Pritegnite vijke na tvrdom pogonu kako biste nosač tvrdog pogona pričvrstili na tvrdi pogon.
3. Umetnite tvrdi pogon u pretinac na matičnoj ploči.
4. Ponovno postavite i pritegnite vijak kako biste pričvrstili tvrdi pogon na računalo.
5. Ugradite:
  - a) poklopac kućišta
  - b) baterija
6. Slijedite upute u odlomku *Nakon rada na unutrašnjosti računala*.

## Uklanjanje okvira zaslona

1. Slijedite postupke u odlomku *Prije rada na računalu*.
2. Uklonite bateriju.
3. Lagano podignite okvir zaslona prema van kako biste ga oslobodili iz sklopa zaslona.



4. Podignite okvir zaslona i odvojite ga od sklopa zaslona.

## Ugradnja okvira zaslona

1. Poravnajte okvir zaslona sa sklopom zaslona.
2. Počevši od gornjeg kuta, pritišćite na okvir zaslona i pomičite se oko cijelog okvira sve dok ne usjedne na sklop zaslona.
3. Ugradite bateriju.
4. Slijedite upute u odlomku *Nakon rada na unutrašnjosti računala*.

## Uklanjanje kamere

1. Slijedite postupke u odlomku *Prije rada na računalu*.
2. Uklonite:
  - a) baterija
  - b) okvir zaslona
3. Odspojite kabel kamere i podignite kameru iz računala.

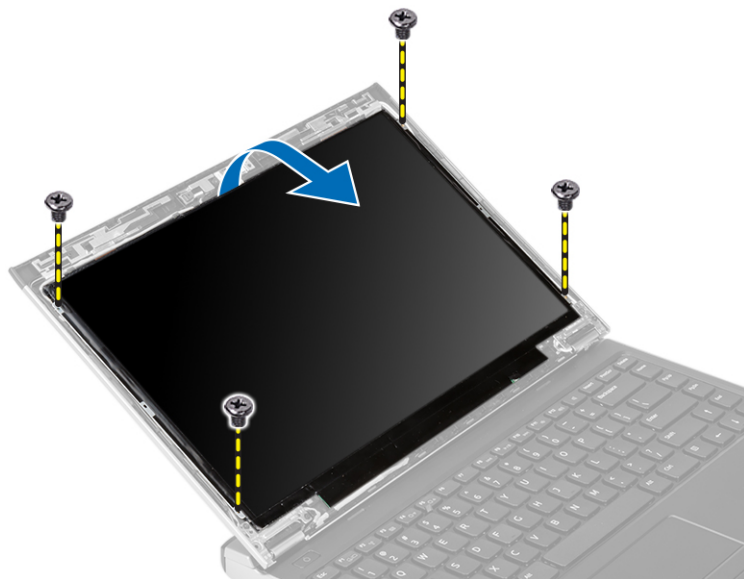


## Ugradnja kamere

1. Poravnajte kameru na modul kamere.
2. Priključite kabel kamere na modul kamere.
3. Ugradite:
  - a) okvir zaslona
  - b) baterija
4. Slijedite upute u odlomku *Nakon rada na unutrašnjosti računala*.

## Uklanjanje ploče zaslona

1. Slijedite postupke u odlomku *Prije rada na računalu*.
2. Uklonite:
  - a) baterija
  - b) okvir zaslona
3. Uklonite vijke kojima je ploča zaslona pričvršćena na sklop zaslona.



4. Preokrenite ploču zaslona preko tipkovnice.
5. Odlijepite ljepljivu traku koja pričvršćuje vezu niskonaponskog diferencijalnog signala (LVDS) na ploču zaslona.
6. Odspojite LVDS kabel iz ploče zaslona.



7. Uklonite ploču zaslona iz računala.

## Ugradnja ploče zaslona

1. Priključite kabel zaslona na ploču zaslona i prilijepite ljepljivu traku kako biste pričvrstili spoj.
2. Priključite kabel niskonaponskog diferencijalnog signaliziranja (LVDS) na ploču zaslona.
3. Ponovno postavite ljepljivu traku koje pričvršćuje LVDS spoj na ploču zaslona.
4. Poravnajte ploču zaslona u njezin izvorni položaj na sklopu zaslona.
5. Pritegnite vijke koji pričvršćuju ploču zaslona na sklop zaslona.



6. Ugradite:
  - a) okvir zaslona
  - b) baterija
7. Slijedite upute u odlomku *Nakon rada na unutrašnjosti računala.*

## Uklanjanje tipkovnice

1. Slijedite postupke u odlomku *Prije rada na računalu.*
2. Uklonite bateriju.
3. Podignite tipkovnicu korištenjem odvijača s ravnom glavom kako biste uklonili držače tipkovnice koji pričvršćuju tipkovnicu na računalo.



4. Okrenite tipkovnicu naopako i položite je na oslonac za ruku.
5. Podignite stezaljku kako biste oslobodili kabel tipkovnice i isključili je iz matične ploče.



6. Podignite tipkovnicu prema gore i odvojite je od računala.

## Ugradnja tipkovnice

1. Priključite kabel tipkovnice na matičnu ploču.
2. Umetnite tipkovnicu u njezin pretinac.

3. Pritišćite sve dok tipkovnica ne nasjedne na mjesto u računalu.
4. Ugradite bateriju.
5. Slijedite upute u odlomku *Nakon rada na unutrašnjosti računala*.

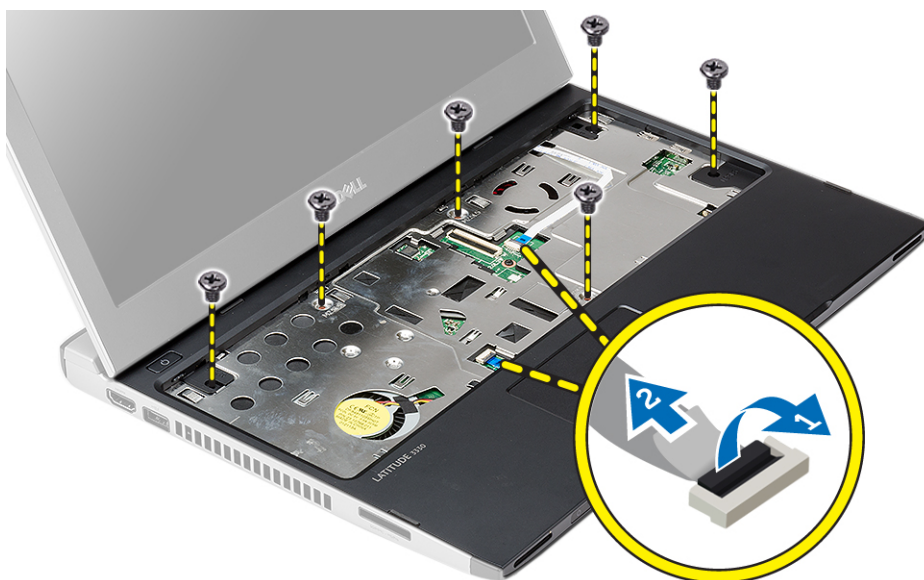
## Uklanjanje oslonca za ruku

1. Slijedite postupke u odlomku *Prije rada na računalu*.
2. Uklonite:
  - a) baterija
  - b) poklopac kućišta
  - c) tipkovnicu
  - d) tvrdi pogon
3. Uklonite vijke s dna računala koji pričvršćuju oslonac za ruku.

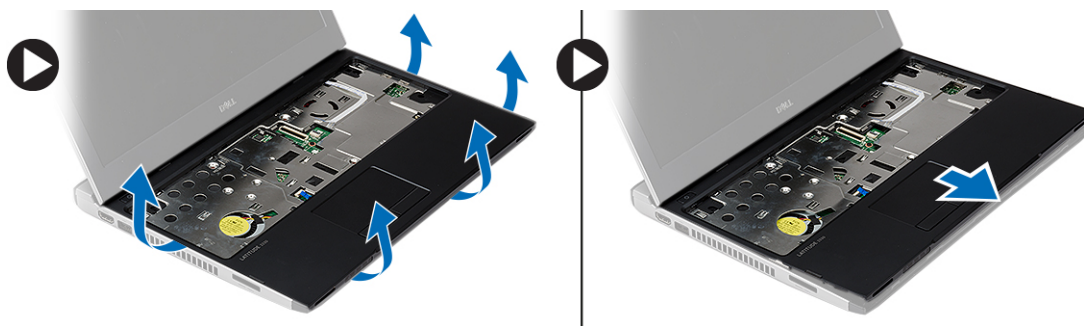


4. Uklonite vijke na osloncu za ruku.





5. Odspojite sljedeće kabele.
  - medijsku ploču
  - podloga osjetljiva na dodir
6. Pomoću plastičnog šila lagano izdignite stranice oslonca za ruku i uklonite ga iz računala.

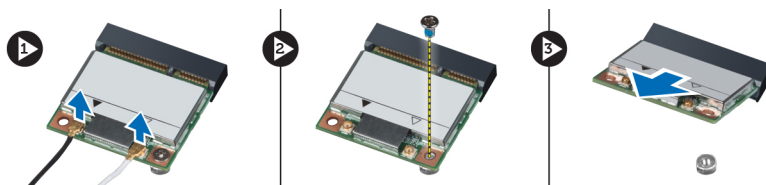


## Ugradnja oslonca za ruku

1. Poravnajte oslonac za ruku u njegov originalni položaj u računalu i lagano umetnite na mjesto.
2. Priključite sljedeće kabele na oslonac za ruku:
  - medijsku ploču
  - podloga osjetljiva na dodir
3. Pritegnite vijke na osloncu za ruku kako biste ga pričvrstili na mjestu.
4. Pritegnite vijke na donjem dijelu kućišta računala koji pričvršćuju oslonac za ruku.
5. Ugradite:
  - a) tvrdi pogon
  - b) tipkovnicu
  - c) poklopac kućišta
  - d) baterija
6. Slijedite upute u odlomku *Nakon rada na unutrašnjosti računala*.

## Uklanjanje kartice za bežičnu lokalnu mrežu (WLAN)

1. Slijedite postupke u odlomku *Prije rada na računalu*.
2. Uklonite:
  - a) baterija
  - b) poklopac kućišta
  - c) tvrdi pogon
  - d) tipkovnicu
  - e) oslonac za ruku
3. Odspojite antenske kabele iz WLAN kartice.



4. Uklonite vijak koji pričvršćuje WLAN karticu.
5. Uklonite WLAN karticu.

## Ugradnja kartice za bežičnu lokalnu mrežu (WLAN)

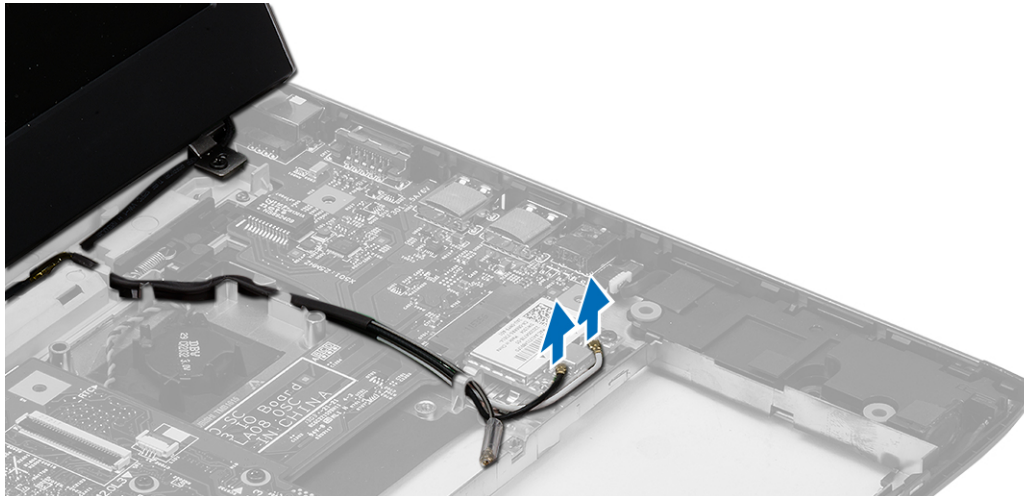
1. Umetnite WLAN karticu u njezin priključak.
2. Pritisnite WLAN karticu prema dolje i pritegnite vijak koji pričvršćuje WLAN karticu na računalo.
3. Priključite antenske kabele na njihove priključke označene na WLAN kartici.
4. Ugradite:
  - a) oslonac za ruku
  - b) tipkovnicu
  - c) tvrdi pogon
  - d) poklopac kućišta
  - e) baterija
5. Slijedite upute u odlomku *Nakon rada na unutrašnjosti računala*.

## Uklanjanje sklopa zaslona

1. Slijedite postupke u odlomku *Prije rada na računalu*.
2. Uklonite:
  - a) baterija
  - b) poklopac kućišta
  - c) tvrdi pogon
  - d) tipkovnicu
  - e) oslonac za ruku
3. Uklonite vijke iz kućišta računala koji pričvršćuju sklop zaslona.



4. Okrenite računalno naopako. Odspojite WLAN i kabel i oslobodite ih iz usmjernih kanala na donjem dijelu kućišta.



5. Odspojite kabel zaslona iz računala i oslobodite ga iz usmjernog kanala.



6. Uklonite vijak koji pričvršćuje desnu šarku.



7. Pažljivo podignite sklop zaslona iz kućišta računala.

## Ugradnja sklopa zaslona

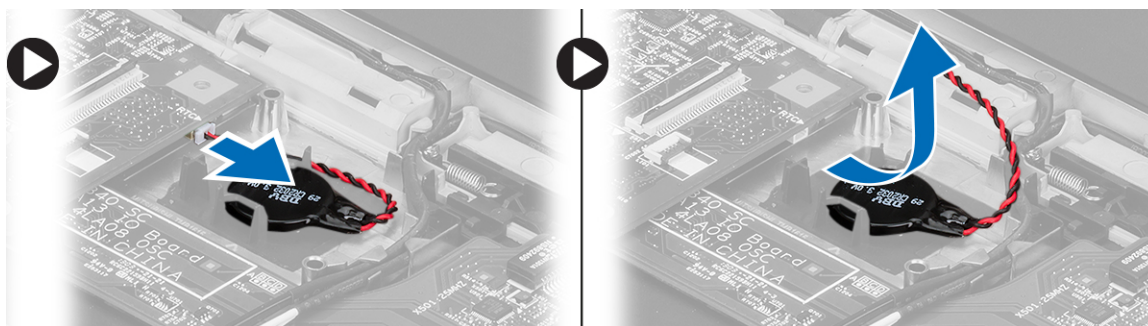
1. Poravnajte sklop zaslona na kućištu računala.
2. Pritegnite vijak koji pričvršćuje desnu šarku na mjestu.
3. Pritegnite vijke koji pričvršćuju sklop zaslona na donji dio kućišta računala.
4. Priključite kabel zaslona u priključak na matičnoj ploči.
5. Provucite WLAN kabel kroz njegove usmjerne kanale i priključite kabel u odgovarajuće module.
6. Ugradite:
  - a) oslonac za ruku

- b) tipkovnicu
- c) tvrdi pogon
- d) poklopac kućišta
- e) baterija

7. Slijedite upute u odlomku *Nakon rada na unutrašnjosti računala*.

## Uklanjanje baterije na matičnoj ploči

1. Slijedite postupke u odlomku *Prije rada na računalu*
2. Uklonite:
  - a) baterija
  - b) poklopac kućišta
  - c) tipkovnicu
  - d) tvrdi pogon
  - e) oslonac za ruku
3. Uklonite priključak baterije na matičnoj ploči iz matične ploče i izdignite bateriju na matičnoj ploči.



4. Uklonite bateriju na matičnoj ploči iz računala.

## Ugradnja baterije na matičnoj ploči

1. Umetnite bateriju na matičnoj ploči i priključite priključak baterije na matičnoj ploči u njegov odjeljak.
2. Ugradite:
  - a) oslonac za ruku
  - b) tvrdi pogon
  - c) tipkovnicu
  - d) poklopac kućišta
  - e) baterija
3. Slijedite upute u odlomku *Nakon rada na unutrašnjosti računala*.

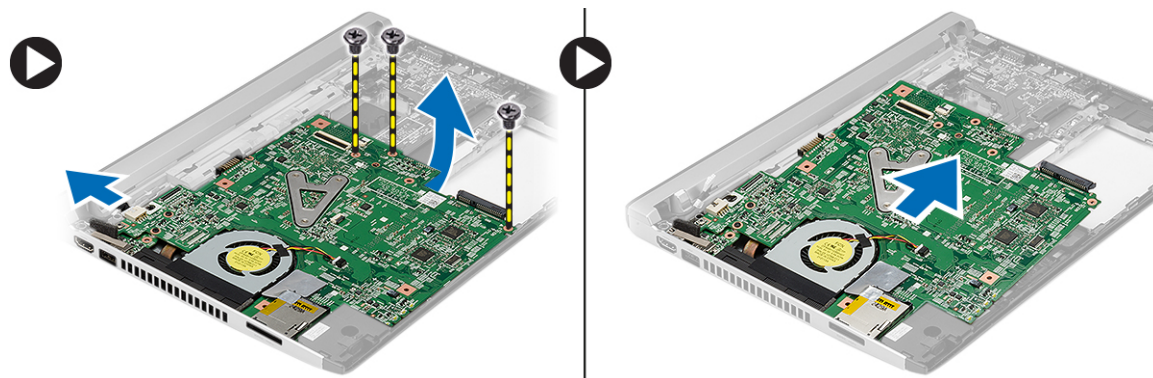
## Uklanjanje matične ploče

1. Slijedite postupke u odlomku *Prije rada na računalu*.
2. Uklonite:
  - a) baterija
  - b) kartica secure digital (SD)
  - c) poklopac kućišta
  - d) tipkovnicu
  - e) memoriju



- f) tvrdi pogon
- g) oslonac za ruku
- h) bateriju na matičnoj ploči
- i) sklop zaslona

3. Iskopčajte kabel priključka za napajanje iz matične ploče.



4. Uklonite vijke kojima je matična ploča pričvršćena za računalo.

5. Podignite i uklonite matičnu ploču iz kućišta.

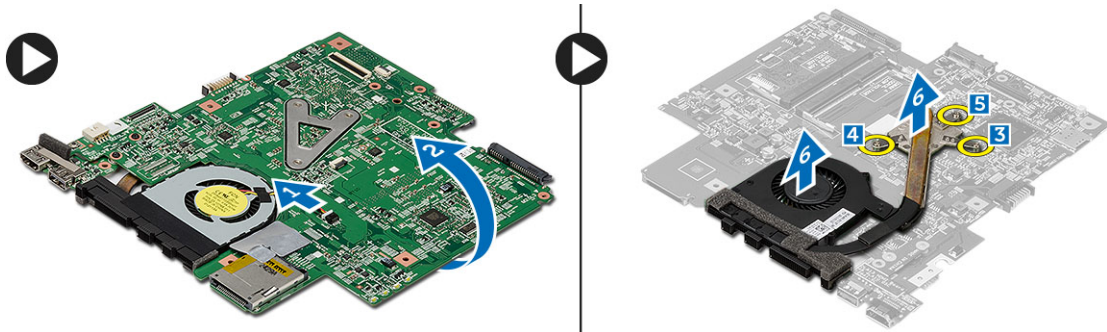
## Ugradnja matične ploče

1. Priključite kabel priključka napajanja na matičnu ploču.
2. Umetnite matičnu ploču u njezin utor.
3. Pritegnite vijke kojima je matična ploča pričvršćena na kućište.
4. Ugradite:
  - a) sklop zaslona
  - b) bateriju na matičnoj ploči
  - c) oslonac za ruku
  - d) memoriju
  - e) tvrdi pogon
  - f) tipkovnicu
  - g) poklopac kućišta
  - h) secure digital (SD) karticu
  - i) baterija
5. Slijedite upute u odlomku *Nakon rada na unutrašnjosti računala*.

## Uklanjanje sklopa hladila procesora

1. Slijedite postupke u odlomku *Prije rada na računalu*.
2. Uklonite:
  - a) baterija
  - b) kartica secure digital (SD)
  - c) poklopac kućišta
  - d) tipkovnicu
  - e) tvrdi pogon
  - f) memoriju
  - g) oslonac za ruku

- h) bateriju na matičnoj ploči
  - i) matična ploča
  - j) sklop zaslona
3. Odspojite kabel hladila s matične ploče.



4. Otpustite pričvrstne vijke koji pričvršćuju hladilo na matičnu ploču.
5. Podignite i uklonite sklop hladila procesora iz matične ploče.

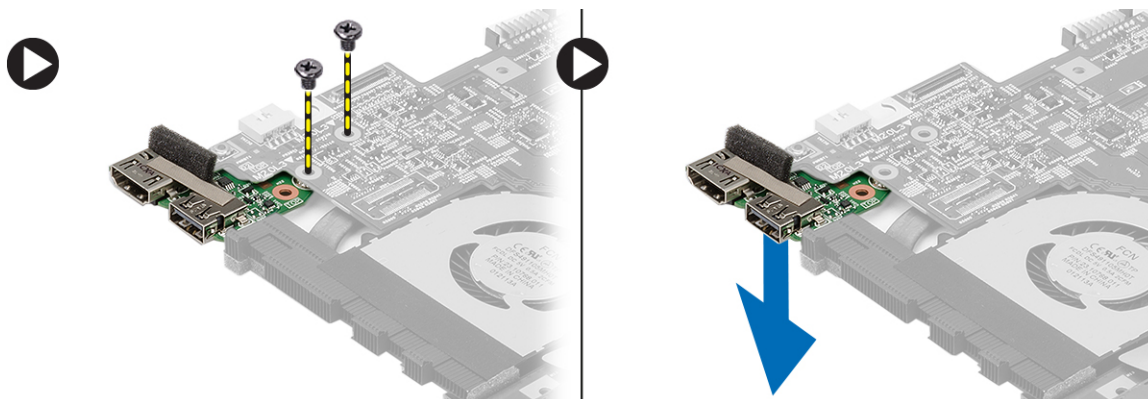
## Ugradnja sklopa hladila procesora

1. Umetnite hladilo u njegov pretinac.
2. Pritegnite pričvrstne vijke kako biste pričvrstili hladilo na mjestu.
3. Priključite kabel ventilatora na matičnu ploču.
4. Ugradite:
  - a) sklop zaslona
  - b) matična ploča
  - c) bateriju na matičnoj ploči
  - d) oslonac za ruku
  - e) memoriju
  - f) tvrdi pogon
  - g) tipkovnicu
  - h) poklopac kućišta
  - i) kartica secure digital (SD)
  - j) baterija
5. Slijedite upute u odlomku *Nakon rada na unutrašnjosti računala*.

## Uklanjanje ploče multimedijskog sučelja visoke definicije (eng. - High-Definition Multimedia Interface - HDMI)

1. Slijedite postupke u odlomku *Prije rada na računalu*.
2. Uklonite:
  - a) baterija
  - b) kartica secure digital (SD)
  - c) poklopac kućišta
  - d) tipkovnicu
  - e) tvrdi pogon
  - f) memoriju
  - g) oslonac za ruku

- h) sklop zaslona
  - i) matična ploča
3. Uklonite vijke koji pričvršćuju HDMI ploču na matičnu ploču.



4. Uklonite ploču medijskog sučelja visoke definicije ( eng. - High-Definition Multimedia Interface - HDMI) iz matične ploče.

## Ugradnja ploče multimedijskog sučelja visoke definicije (eng. - High-Definition Multimedia Interface - HDMI)

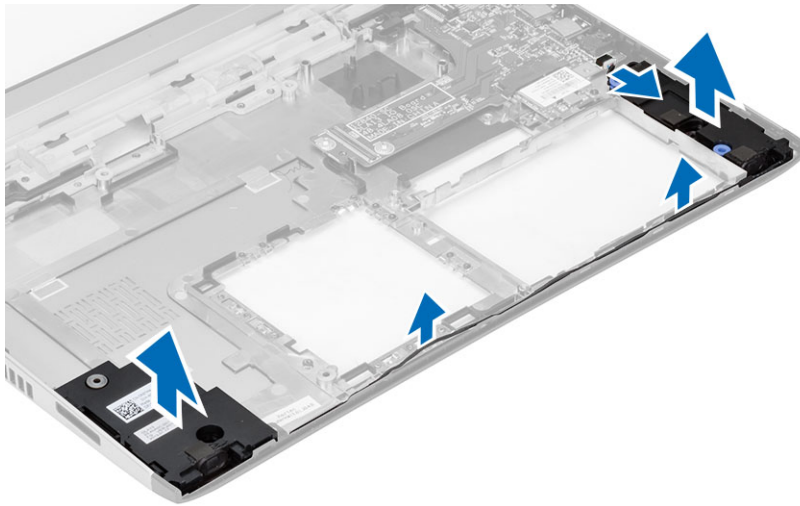
1. Ponovno postavite HDMI ploču u njezin pretinac.
2. Ugradite:
  - a) sklop zaslona
  - b) matična ploča
  - c) sklop zaslona
  - d) oslonac za ruku
  - e) memoriju
  - f) tvrdi pogon
  - g) tipkovnicu
  - h) poklopac kućišta
  - i) kartica secure digital (SD)
  - j) baterija
3. Slijedite upute u odlomku *Nakon rada na unutrašnjosti računala.*

## Uklanjanje zvučnika

1. Slijedite postupke u odlomku *Prije rada na računalu.*
2. Uklonite:
  - a) baterija
  - b) kartica secure digital (SD)
  - c) poklopac kućišta
  - d) tipkovnicu
  - e) tvrdi pogon
  - f) memoriju
  - g) oslonac za ruku
  - h) matična ploča
  - i) bateriju na matičnoj ploči



3. Odspojite kabel zvučnika s I/O ploče.



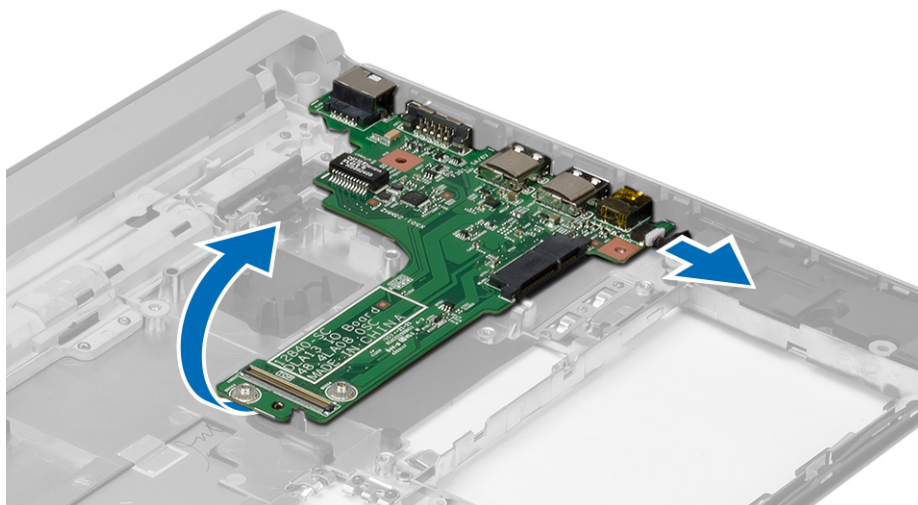
4. Izvucite kabel zvučnika iz njegovog držača i uklonite zvučnike iz računala.

## Ugradnja zvučnika

1. Postavite zvučnike u njihove pretince i usmjerite kabel kroz kanale.
2. Priključite kabel zvučnika na I/O ploču.
3. Ugradite:
  - a) bateriju na matičnoj ploči
  - b) matična ploča
  - c) oslonac za ruku
  - d) memoriju
  - e) tvrdi pogon
  - f) tipkovnicu
  - g) poklopac kućišta
  - h) kartica secure digital (SD)
  - i) baterija
4. Slijedite upute u odlomku *Nakon rada na unutrašnjosti računala*.

## Uklanjanje Ulaz/izlaz (I/O) ploče

1. Slijedite postupke u odlomku *Prije rada na računalu*.
2. Uklonite:
  - a) baterija
  - b) kartica secure digital (SD)
  - c) poklopac kućišta
  - d) tvrdi pogon
  - e) memoriju
  - f) tipkovnicu
  - g) oslonac za ruku
  - h) matična ploča
3. Odspojite kabel zvučnika s I/O ploče.
4. Uklonite I/O ploču iz kućišta.

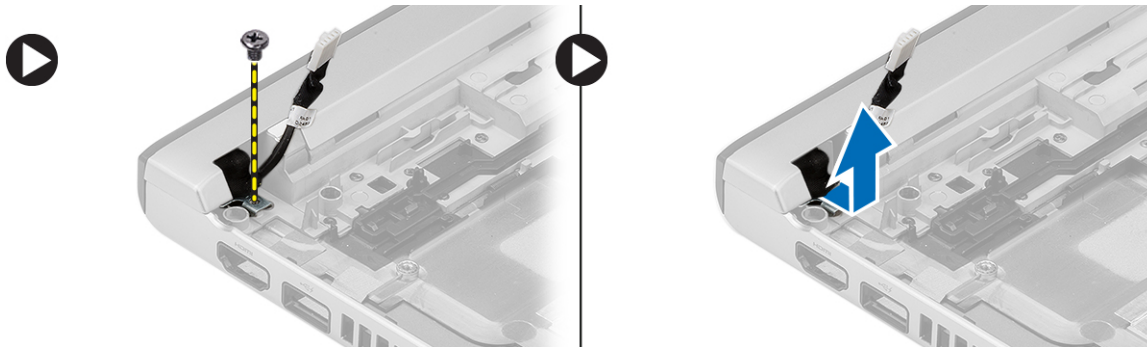


## Ugradnja Ulaz/izlaz (I/O) ploče

1. Umetnite I/O ploču u njezin utor.
2. Priključite kabel zvučnika na I/O ploču.
3. Ugradite:
  - a) matična ploča
  - b) oslonac za ruku
  - c) memoriju
  - d) tvrdi pogon
  - e) tipkovnicu
  - f) poklopac kućišta
  - g) kartica secure digital (SD)
  - h) baterija
4. Slijedite upute u odlomku *Nakon rada na unutrašnjosti računala*.

## Uklanjanje priključka napajanja


1. Slijedite postupke u odlomku *Prije rada na računalu*.
2. Uklonite:
  - a) baterija
  - b) kartica secure digital (SD)
  - c) poklopac kućišta
  - d) tvrdi pogon
  - e) oslonac za ruku
  - f) memoriju
  - g) tipkovnicu
  - h) sklop zaslona
  - i) matična ploča
3. Uklonite vijak koji pričvršćuje ulaz priključka napajanja.
4. Podignite i uklonite ulaz priključka napajanja iz donjeg dijela kućišta.



## Ugradnja priključka napajanja

1. Ponovno postavite ulaz priključka za napajanje u njegov odjeljak.
2. Pritegnite vijak kako biste osigurali ulaz priključka za napajanje na mjestu
3. Ugradite:
  - a) matična ploča
  - b) sklop zaslona
  - c) oslonac za ruku
  - d) memoriju
  - e) tvrdi pogon
  - f) tipkovnicu
  - g) poklopac kućišta
  - h) secure digital (SD) kartica
  - i) baterija
4. Slijedite upute u odlomku *Nakon rada na unutrašnjosti računala*.

## Opcije programa za postavljanje sustava


 **NAPOMENA:** Ovisno o računalu i instaliranim uređajima, stavke navedene u ovom odjeljku možda će se prikazati, a možda i neće.

Tablica 1. Općenito

Opcija	Opis
<b>System Information</b>	Ovaj odlomak navodi primarne značajke hardvera vašeg računala. <ul style="list-style-type: none"> <li>• Podaci o sustavu</li> <li>• Podaci o memoriji</li> <li>• Podaci o procesoru</li> <li>• Podaci o uređaju</li> </ul>
<b>Battery Information</b>	Prikazuje stanje napunjenosti baterije.
<b>Boot Sequence</b>	Omogućuje promjenu redoslijeda kojim računalo pokušava pronaći operacijski sustav. Sve su dolje navedene opcije odabrane. <ul style="list-style-type: none"> <li>• Diskette Drive (Disketni pogon)</li> <li>• Internal HDD</li> </ul>

Opcija	Opis
	<ul style="list-style-type: none"> <li>• USB Storage Device (USB uređaj za pohranu podataka)</li> <li>• CD/DVD/CD-RW Drive (CD/DVD/CD-RW pogon)</li> <li>• Onboard NIC (Ugrađeni NIC)</li> </ul> <p>Također možete odabrati opciju Boot List (Popis opcija podizanja). Opcije su:</p> <ul style="list-style-type: none"> <li>• <b>Legacy</b> (Naslijeđe, zadana postavka)</li> <li>• UEFI</li> </ul>
<b>Advanced Boot Options</b>	Omogućuje vam da omogućite Legacy Opciju ROM-ova tijekom UEFI načina podizanja sustava.
<b>Date/Time</b>	Omogućuje postavljanje datuma i vremena.

Tablica 2. Konfiguracija sustava






Opcija	Opis
<b>Integrated NIC</b>	<p>Omogućuje konfiguraciju integriranog mrežnog kontrolera. Opcije su:</p> <ul style="list-style-type: none"> <li>• Disabled (Onemogućeno)</li> <li>• Enabled (Omogućeno)</li> <li>• <b>Enabled w/PXE</b> (Omogućeno s PXE-om, zadana postavka)</li> </ul>
<b>SATA Operation</b>	<p>Omogućuje vam da konfigurirate kontroler unutarnjeg SATA tvrdog pogona. Opcije su:</p> <ul style="list-style-type: none"> <li>• Disabled (Onemogućeno)</li> <li>• ATA</li> <li>• AHCI</li> <li>• <b>RAID On</b> (zadana postavka)</li> </ul> <p> <b>NAPOMENA:</b> SATA je konfiguriran za podržavanje RAID načina.</p>
<b>Drives</b>	<p>Omogućuje vam da konfigurirate SATA pogone na matičnoj ploči. Opcije su:</p> <ul style="list-style-type: none"> <li>• SATA-0</li> <li>• SATA-1</li> </ul> <p>Zadana postavka: Svi su pogoni omogućeni.</p>
<b>SMART Reporting</b>	<p>Ovo polje kontrolira jesu li pogreške tvrdog pogona za ugrađene pogone prijavljene tijekom podizanja sustava. Ova je tehnologija dio SMART (Self Monitoring Analysis and Reporting Technology, Tehnologija samostalnog nadziranja, analize i izvješćivanja) specifikacije.</p>


Opcija	Opis
	<ul style="list-style-type: none"> <li>• <b>Enable SMART Reporting</b> (Omogući SMART izvješćivanje) – ova je opcija onemogućena po zadanoj postavci.</li> </ul>
<b>USB Configuration</b>	<p>Omogućuje vam da definirate USB konfiguraciju. Opcije su:</p> <ul style="list-style-type: none"> <li>• Enable Boot Support (Omogući podršku podizanja sustava)</li> <li>• Enable External USB Port (Omogući vanjski USB ulaz)</li> </ul> <p>Zadane postavke: obje opcije su omogućene.</p>
<b>USB PowerShare</b>	<p>Omogućuje konfiguriranje ponašanja značajke USB PowerShare. Opcija je prema zadanom onemogućena.</p> <ul style="list-style-type: none"> <li>• Enable USB PowerShare (Omogući USB PowerShare)</li> </ul>
<b>Miscellaneous Devices</b>	<p>Dopušta omogućavanje i onemogućavanje raznih ugrađenih uređaja. Opcije su:</p> <ul style="list-style-type: none"> <li>• Enable Microphone (Omogući mikrofon)</li> <li>• Enable Hard Drive Free Fall Protection (Omogući zaštitu tvrdog pogona od pada)</li> <li>• Enable Camera (Omogući kameru)</li> <li>• Omogući medijsku karticu</li> <li>• Onemogući medijsku karticu</li> </ul> <p>Zadana postavka: Svi uređaji su omogućeni.</p>

**Tablica 3. Video**

Opcija	Opis
<b>LCD Brightness</b>	Omogućuje postavljanje svjetline zaslona kada je isključen senzor svjetla u okolini.


Tablica 4. Sigurnost

Opcija	Opis
<b>Admin Password</b>	<p>Omogućuje postavljanje, promjenu ili brisanje zaporke administratora (admin).</p> <p> <b>NAPOMENA:</b> Morate najprije postaviti zaporku administratora ako je zaporka administratora korištena sa zaporkom sustava i/ili zaporkom tvrdog pogona</p> <p> <b>NAPOMENA:</b> Uspješne promjene zaporke odmah stupaju na snagu.</p> <p> <b>NAPOMENA:</b> Brisanjem zaporke administratora automatski se briše zaporka sustava i zaporka tvrdog pogona.</p> <p> <b>NAPOMENA:</b> Uspješne promjene zaporke odmah stupaju na snagu.</p> <p>Zadana postavka: <b>Not Set</b> (Nije postavljeno)</p>
<b>System Password</b>	<p>Omogućuje postavljanje, promjenu ili brisanje zaporke sustava.</p> <p> <b>NAPOMENA:</b> Uspješne promjene zaporke odmah stupaju na snagu.</p> <p>Zadana postavka: <b>Not Set</b> (Nije postavljeno)</p>
<b>Internal HDD-0 Password</b>	<p>Omogućuje postavljanje, promjenu ili brisanje zaporke administratora (admin).</p> <p>Zadana postavka: <b>Not Set</b> (Nije postavljeno)</p>
<b>Strong Password</b>	<p>Omogućuje vam da uključite opciju da uvijek postavljate jake zaporkе.</p> <p>Zadana postavka: Nije odabrana opcija <b>Enable Strong Password</b> (Omogući jaku zaporku).</p>
<b>Password Configuration</b>	<p>Možete definirati duljinu zaporke. Min = 4, Maks. = 32</p>
<b>Password Bypass</b>	<p>Omogućuje vam da omogućite ili onemogućite odobrenje za zaobilazanje zaporke sustava i unutarnjeg HDD-a kad su postavljene. Opcije su:</p> <ul style="list-style-type: none"> <li>• <b>Disabled</b> (Onemogućeno, zadana postavka)</li> <li>• Reboot bypass (Zaobilazanje pri ponovnom pokretanju)</li> </ul>
<b>Password Change</b>	<p>Omogućuje vam da omogućite ili onemogućite dopuštenje za promjenu zaporki sustava ili tvrdog pogona kada je postavljena zaporka administratora.</p> <p>Zadana postavka: Nije odabrana opcija <b>Allow Non-Admin Password Changes</b> (Dopusti promjene zaporki koje nisu administratorske)</p>
<b>Non-Admin Setup Changes</b>	<p>Omogućuje vam odrediti jesu li dopuštene promjene opcija postavki kada je postavljena zaporka administratora. Opcija je onemogućena.</p> <ul style="list-style-type: none"> <li>• <b>Allows Wireless Switch Changes</b> (Omogućuje promjene prekidača za bežičnu vezu)</li> </ul>
<b>TPM Security</b>	<p>Omogućuje vam da omogućite pouzdani modul platforme (eng. Trusted Platform Module (TPM) tijekom POST-a. Opcije su:</p> <ul style="list-style-type: none"> <li>• TPM Security</li> <li>• TPM ACPI Support</li> <li>• TPM PPI Deprovision Override</li> <li>• Obriši</li> <li>• TPM PPI Provision Override</li> <li>• Deactivate (Deaktiviraj, zadana postavka)</li> <li>• Activate (Aktiviraj)</li> </ul>

Opcija	Opis
	Zadana postavka: <b>Omogući TPM Security, TPM ACPI Support, TPM PPI Provision Override.</b>
<b>Computrace</b>	Omogućuje vam aktivaciju ili deaktivaciju opcionalnog Computrace softvera. Opcije su: <ul style="list-style-type: none"> <li>• <b>Deactivate</b> (Deaktiviraj, zadana postavka)</li> <li>• Disable (Onemogući)</li> <li>• Activate (Aktiviraj)</li> </ul>  <b>NAPOMENA:</b> Opcije Activate (Aktiviraj) i Disable (Onemogući) trajno će aktivirati ili onemogućiti značajku i daljnje promjene neće biti dopuštene.
<b>CPU XD Support</b>	Omogućuje vam da omogućite način rada Onemogućeno izvršenje procesora. Zadana postavka: <b>Enable CPU XD Support</b> (Omogući XD podršku za procesor)
<b>OROM Keyboard Access</b>	Omogućuje vam postavljanje pristupa za otvaranje zaslona za konfiguriranje opcija ROM-a pomoću tipkovničkih prečaca tijekom podizanja sustava. Opcije su: <ul style="list-style-type: none"> <li>• <b>Enable</b> (Omogući, zadana postavka)</li> <li>• One Time Enable (Jednokratno omogućiti)</li> <li>• Disable (Onemogući)</li> </ul>
<b>Admin Setup Lockout</b>	Omogućuje vam spriječiti korisnike od ulaznja u program za postavljanje kad je postavljena zaporka administratora. Zadana postavka: <b>Disabled</b> (Onemogućeno)

Tablica 5. Secure Boot

Opcija	Opis
Secure Boot Enable	Omogućuje aktivaciju ili sigurnog podizanja sustava. Opcije su: <ul style="list-style-type: none"> <li>• <b>Disabled</b> (Onemogućeno, zadana postavka)</li> <li>• Enabled (Omogućeno)</li> </ul>
Expert Key Management	Omogućuje vam da rukujete bazama podataka sigurnosnih ključeva samo ako je sustav u Prilagođenom načinu rada. Opcija <b>Omogući prilagođeni način rada</b> je onemogućena po zadanoj postavci. Opcije su: <ul style="list-style-type: none"> <li>• PK</li> <li>• KEK</li> <li>• db</li> <li>• dbx</li> </ul> <p>Ako omogućite <b>Prilagođeni način rada</b>, pojavljuju se odgovarajuće opcije za <b>PK, KEK, db i dbx</b>. Opcije su:</p> <ul style="list-style-type: none"> <li>• <b>Spremi u datoteku</b>- Sprema ključ u datoteku koju je odabrao korisnik</li> </ul>

Opcija	Opis
	<ul style="list-style-type: none"> <li>• <b>Zamijeni iz datoteka</b>- Zamjenjuje trenutni ključ s ključem iz datoteke koju je odabrao korisnik</li> <li>• <b>Dodaj iz datoteka</b>- Dodaje ključ u trenutnu bazu podataka iz datoteke koju je odabrao korisnik</li> <li>• <b>Obriši</b>- Briše odabrane ključeve</li> <li>• <b>Poništi sve ključeve</b>- Poništava sve na zadane postavke</li> <li>• <b>Obriši sve ključeve</b>- Briše sve ključeve</li> </ul> <p> <b>NAPOMENA:</b> Ako onemogućite prilagođeni način, sve promjene bit će obrisane, a svi ključevi vratit će se na zadane postavke.</p>

Tablica 6. Performanse

Opcija	Opis
<b>Multi Core Support</b>	<p>Ovo polje određuje hoće li proces imati omogućenu jednu ili sve jezgre. Performanse nekih programa poboljšat će se s dodatnim jezgrama. Ova je opcija prema zadanom omogućena. Omogućuje vam da omogućite ili onemogućite podršku procesora za više jezgri. Opcije su:</p> <ul style="list-style-type: none"> <li>• <b>All</b> (Sve, zadana postavka)</li> <li>• 1</li> <li>• 2</li> </ul>
<b>Intel SpeedStep</b>	<p>Omogućuje vam da omogućite ili onemogućite značajku Intel SpeedStep. Zadana postavka: <b>Enable Intel SpeedStep</b> (Omogući Intel SpeedStep)</p>
<b>C States Control</b>	<p>Omogućuje vam da omogućite ili onemogućite dodatna stanja mirovanja procesora. Zadana postavka: <b>Enable C states</b> (Omogući (C stanja).</p>
<b>Hyper-Thread Control</b>	<p>Omogućuje vam da omogućite ili onemogućite HyperThreading u procesoru. Zadana postavka: <b>Enabled</b> (Omogućeno)</p>



Tablica 7. Upravljanje napajanjem

Opcija	Opis
<b>AC Behavior</b>	<p>Omogućuje automatsko uključivanje računala kada je AC adapter uključen. Opcija je onemogućena.</p> <ul style="list-style-type: none"> <li>Wake on AC (Pokretanje na AC)</li> </ul>
<b>Auto On Time</b>	<p>Omogućuje vam da odredite vrijeme u kojemu se računalo mora automatski uključiti. Opcije su:</p> <ul style="list-style-type: none"> <li><b>Disabled</b> (Onemogućeno, zadana postavka)</li> <li>Every Day (Svaki dan)</li> <li>Weekdays (U tjednu)</li> <li>Odaberi dane</li> </ul>
<b>USB Wake Support</b>	<p>Omogućuje uključivanje računala iz stanja pripravnosti putem USB uređaja. Opcija je onemogućena.</p> <ul style="list-style-type: none"> <li>Enable USB Wake Support (Omogući podršku za pokretanje putem USB uređaja)</li> </ul>
<b>Wireless Radio Control</b>	<p>Omogućuje upravljanje WLAN i WWAN radiovezom. Opcije su:</p> <ul style="list-style-type: none"> <li>Control WLAN radio (Upravljač WLAN radiovezom)</li> <li>Control WWAN radio (Upravljač WWAN radiovezom)</li> </ul> <p>Zadane postavke: obje su opcije onemogućene.</p>
<b>Wake on LAN/WLAN</b>	<p>Ova opcija omogućuje računalu uključivanje iz stanja isključenosti kad je aktivirano posebnim LAN signalom. Pokretanje iz stanja mirovanja nije pod utjecajem ove postavke i mora biti omogućeno u operacijskom sustavu. Ova funkcija radi samo kad je računalo priključeno na AC napajanje.</p> <ul style="list-style-type: none"> <li><b>Disabled</b> (Onemogućeno) – ne dopušta pokretanje sustava posebnim LAN signalima kada primi signal za podizanje od LAN-a ili bežičnog LAN-a. (zadana postavka)</li> <li>LAN Only (Samo LAN) – dopušta uključivanje sustava koje je potaknuto posebnim LAN signalima.</li> <li>WLAN Only (Samo WLAN)</li> <li>LAN or WLAN (LAN ili WLAN)</li> </ul>
<b>Block Sleep</b>	<p>Omogućuje blokiranje prelaska računala u stanje mirovanja. Opcija je prema zadanom onemogućena.</p> <ul style="list-style-type: none"> <li>Block Sleep (Blokiraj spavanje) (S3)</li> </ul>


Tablica 8. POST ponašanje

Opcija	Opis
<b>Adapter Warnings</b>	Omogućuje aktiviranje poruka upozorenja adaptera kada se upotrebljavaju određeni adapteri za napajanje. Opcija je prema zadanom omogućena. <ul style="list-style-type: none"> <li>• Enable Adapter Warnings (Omogući upozorenja adaptera)</li> </ul>
<b>Mouse/Touchpad</b>	Omogućuje vam da odredite kako računalo tretira unose miša i podloge osjetljive na dodir. Opcije su: <ul style="list-style-type: none"> <li>• Serial Mouse (Serijski miš)</li> <li>• PS2 Mouse (PS2 miš)</li> <li>• <b>Touchpad/PS-2 Mouse</b> (Podloga osjetljiva na dodir/PS-2 miš, zadana postavka)</li> </ul>
<b>Fn Key Emulation</b>	Omogućuje usklađivanje funkcije tipke <Scroll Lock> na PS-2 tipkovnici s funkcijom tipke<Fn> na ugrađenoj tipkovnici. Opcija je prema zadanom omogućena. <ul style="list-style-type: none"> <li>• Enable Fn Key Emulation (Omogući emulaciju tipke Fn)</li> </ul>
<b>Fastboot</b>	Omogućuje ubrzanje postupaka podizanja Opcije su: <ul style="list-style-type: none"> <li>• Minimalno</li> <li>• <b>Temeljito</b> (zadana postavka)</li> <li>• Auto</li> </ul>

Tablica 9. Podrška virtualizaciji

Opcija	Opis
<b>Virtualization</b>	Ova opcija specificira može li monitor virtualnog stroja (VMM) iskoristiti mogućnosti dodatnog softvera koji daje tehnologija Intel Virtualization. <ul style="list-style-type: none"> <li>• <b>Enable Intel Virtualization Technology</b> (Omogući tehnologiju Intel Virtualization) – zadana postavka.</li> </ul>

Tablica 10. Bežično

Opcija	Opis
<b>Wireless Switch</b>	Omogućuje vam da odredite kojim se bežičnim uređajem može upravljati pomoću prekidača za bežičnu vezu. Opcije su: <ul style="list-style-type: none"> <li>• WWAN</li> <li>• WLAN</li> </ul> <p>Sve su opcije prema zadanom omogućene.</p> <p> <b>NAPOMENA:</b> Za operacijske sustave Windows 8, opcija <b>Wireless Switch</b> izravno je kontrolirana preko upravljačkog programa operacijskog sustava. Dakle, ova postavka nema utjecaj na <b>Wireless Switch Behavior</b> (Prekidač za bežičnu vezu).</p>
<b>Wireless Device Enable</b>	Omogućuje aktivaciju ili deaktivaciju unutarnjih bežičnih uređaja. Opcije su: <ul style="list-style-type: none"> <li>• WWAN</li> <li>• WLAN</li> </ul>

<b>Opcija</b>	<b>Opis</b>
	Sve su opcije prema zadanom omogućene.

**Tablica 11. Održavanje**

<b>Opcija</b>	<b>Opis</b>
<b>Service Tag</b>	Prikazuje servisnu oznaku vašeg računala.
<b>Asset Tag</b>	Omogućuje vam da izradite oznaku sustava računala ako oznaka računala još nije postavljena. Ova opcija nije postavljena po zadanoj postavci.

**Tablica 12. Dnevnici sustava**

<b>Opcija</b>	<b>Opis</b>
<b>BIOS Events</b>	Prikazuje dnevnik događanja BIOS-a i omogućuje vam brisanje tih dnevnika. <ul style="list-style-type: none"> <li>• Ispraznite dnevnik</li> </ul>
<b>Thermal Events</b>	Prikazuje dnevnik toplinskih događanja i omogućuje vam brisanje tih dnevnika. <ul style="list-style-type: none"> <li>• Ispraznite dnevnik</li> </ul>
<b>Power Events</b>	Prikazuje dnevnik događanja napajanja i omogućuje vam brisanje tih dnevnika. <ul style="list-style-type: none"> <li>• Ispraznite dnevnik</li> </ul>



## Program za postavljanje sustava

Program za postavljanje sustava omogućuje vam da upravljate računalom hardvera i odredite opcije razina BIOS-. Iz programa za postavljanje sustava možete:

- promijeniti postavke NVRAM nakon što dodate ili uklonite hardver
- prikazati konfiguraciju hardvera sustava
- omogućiti ili onemogućiti integrirane uređaje
- postaviti pragove performansi i upravljanja napajanjem
- upravljati sigurnosti računala

## Redosljed podizanja sustava

Redosljed podizanja sustava omogućuje vam da zaobiđete redosljed uređaja za podizanje-sustava i izravno podignete sustav s određenog uređaja (na primjer: optički pogon ili tvrdi pogon). Tijekom tijekom uključivanja samotestiranja (POST), kada se prikaže logotip Dell možete:

- pristupiti programu za postavljanje sustava pritiskom na tipku <F2>
- otvoriti izbornik za jednokratno podizanje sustava pritiskom tipke <F12>

Izbornik za jednokratno podizanje sustava prikazuje uređaje s kojih možete podignuti sustav uključujući opciju dijagnostike. Opcije izbornika za podizanje su:

- uklonjivi pogon (ako postoji)
- STXXXX pogon



**NAPOMENA:** XXX označava broj SATA pogona.

- optički pogon
- dijagnostike



**NAPOMENA:** Odabir dijagnostika prikazuje zaslon **ePSA dijagnostike**.

Zaslon za podizanje sustava također prikazuje opciju pristupa zaslonu programa za postavljanje sustava.


## Navigacijske tipke

Sljedeća tablica prikazuje navigacijske tipke programa za postavljanje sustava.




**NAPOMENA:** Za većinu opcija programa za postavljanje sustava promjene koje izvršite su zabilježene no nemaju učinak dok ponovno ne pokrenete sustav.

Tablica 13. Navigacijske tipke

Tipke	„Navigacija
Strelica gore	Vraća se na prethodno polje.
Strelica dolje	Pomiče se na sljedeće polje.
<Enter>	Omogućuje odabir vrijednosti u odabranom polju (ako postoji) ili slijedi vezu u polju.
Razmaknica	proširuje ili smanjuje padajući -popis, ako postoji.
<Tab>	Pomiče na sljedeće područje fokusa.
	 <b>NAPOMENA:</b> Samo za standardne grafičke preglednike.
<Esc>	Pomiče na prethodnu stranicu dok prikazujete glavni zaslom. Pritiskanje <Esc> u glavnom zaslonu prikazuje poruku koja zahtjeva da spremite nespremljene promjene i ponovno pokrenete sustav.
<F1>	Prikazuje datoteku pomoći programa za postavljanje sustava.

## Opcije programa za postavljanje sustava


 **NAPOMENA:** Ovisno o računalu i instaliranim uređajima, stavke navedene u ovom odjeljku možda će se prikazati, a možda i neće.

Tablica 14. Općenito

Opcija	Opis
<b>System Information</b>	Ovaj odlomak navodi primarne značajke hardvera vašeg računala. <ul style="list-style-type: none"> <li>• Podaci o sustavu</li> <li>• Podaci o memoriji</li> <li>• Podaci o procesoru</li> <li>• Podaci o uređaju</li> </ul>
<b>Battery Information</b>	Prikazuje stanje napunjenosti baterije.
<b>Boot Sequence</b>	Omogućuje promjenu redoslijeda kojim računalno pokušava pronaći operacijski sustav. Sve su dolje navedene opcije odabrane. <ul style="list-style-type: none"> <li>• Diskette Drive (Disketni pogon)</li> <li>• Internal HDD</li> <li>• USB Storage Device (USB uređaj za pohranu podataka)</li> <li>• CD/DVD/CD-RW Drive (CD/DVD/CD-RW pogon)</li> <li>• Onboard NIC (Ugrađeni NIC)</li> </ul> <p>Također možete odabrati opciju Boot List (Popis opcija podizanja). Opcije su:</p> <ul style="list-style-type: none"> <li>• <b>Legacy</b> (Naslijede, zadana postavka)</li> <li>• UEFI</li> </ul>

Opcija	Opis
<b>Advanced Boot Options</b>	Omogućuje vam da omogućite Legacy Opciju ROM-ova tijekom UEFI načina podizanja sustava.
<b>Date/Time</b>	Omogućuje postavljanje datuma i vremena.

Tablica 15. Konfiguracija sustava






Opcija	Opis
<b>Integrated NIC</b>	<p>Omogućuje konfiguraciju integriranog mrežnog kontrolera. Opcije su:</p> <ul style="list-style-type: none"> <li>• Disabled (Onemogućeno)</li> <li>• Enabled (Omogućeno)</li> <li>• <b>Enabled w/PXE</b> (Omogućeno s PXE-om, zadana postavka)</li> </ul>
<b>SATA Operation</b>	<p>Omogućuje vam da konfigurirate kontroler unutarnjeg SATA tvrdog pogona. Opcije su:</p> <ul style="list-style-type: none"> <li>• Disabled (Onemogućeno)</li> <li>• ATA</li> <li>• AHCI</li> <li>• <b>RAID On</b> (zadana postavka)</li> </ul> <p> <b>NAPOMENA:</b> SATA je konfiguriran za podržavanje RAID načina.</p>
<b>Drives</b>	<p>Omogućuje vam da konfigurirate SATA pogone na matičnoj ploči. Opcije su:</p> <ul style="list-style-type: none"> <li>• SATA-0</li> <li>• SATA-1</li> </ul> <p>Zadana postavka: Svi su pogoni omogućeni.</p>
<b>SMART Reporting</b>	<p>Ovo polje kontrolira jesu li pogreške tvrdog pogona za ugrađene pogone prijavljene tijekom podizanja sustava. Ova je tehnologija dio SMART (Self Monitoring Analysis and Reporting Technology, Tehnologija samostalnog nadziranja, analize i izvješćivanja) specifikacije.</p> <ul style="list-style-type: none"> <li>• <b>Enable SMART Reporting</b> (Omogući SMART izvješćivanje) – ova je opcija onemogućena po zadanoj postavci.</li> </ul>
<b>USB Configuration</b>	<p>Omogućuje vam da definirajte USB konfiguraciju. Opcije su:</p> <ul style="list-style-type: none"> <li>• Enable Boot Support (Omogući podršku podizanja sustava)</li> <li>• Enable External USB Port (Omogući vanjski USB ulaz)</li> </ul>

Opcija	Opis
USB PowerShare	Zadane postavke: obje opcije su omogućene. Omogućuje konfiguriranje ponašanja značajke USB PowerShare. Opcija je prema zadanom onemogućena. <ul style="list-style-type: none"> <li>• Enable USB PowerShare (Omogući USB PowerShare)</li> </ul>
Miscellaneous Devices	Dopušta omogućavanje i onemogućavanje raznih ugrađenih uređaja. Opcije su: <ul style="list-style-type: none"> <li>• Enable Microphone (Omogući mikrofon)</li> <li>• Enable Hard Drive Free Fall Protection (Omogući zaštitu tvrdog pogona od pada)</li> <li>• Enable Camera (Omogući kameru)</li> <li>• Omogući medijsku karticu</li> <li>• Onemogući medijsku karticu</li> </ul> Zadana postavka: Svi uređaji su omogućeni.


Tablica 16. Video

Opcija	Opis
LCD Brightness	Omogućuje postavljanje svjetline zaslona kada je isključen senzor svjetla u okolini.

Tablica 17. Sigurnost


Opcija	Opis
Admin Password	Omogućuje postavljanje, promjenu ili brisanje zaporke administratora (admin). <ul style="list-style-type: none"> <li> <b>NAPOMENA:</b> Morate najprije postaviti zaporku administratora ako je zaporka administratora korištena sa zaporkom sustava i/ili zaporkom tvrdog pogona</li> <li> <b>NAPOMENA:</b> Uspješne promjene zaporke odmah stupaju na snagu.</li> <li> <b>NAPOMENA:</b> Brisanjem zaporke administratora automatski se briše zaporka sustava i zaporka tvrdog pogona.</li> <li> <b>NAPOMENA:</b> Uspješne promjene zaporke odmah stupaju na snagu.</li> </ul> Zadana postavka: <b>Not Set</b> (Nije postavljeno)
System Password	Omogućuje postavljanje, promjenu ili brisanje zaporke sustava. <ul style="list-style-type: none"> <li> <b>NAPOMENA:</b> Uspješne promjene zaporke odmah stupaju na snagu.</li> </ul> Zadana postavka: <b>Not Set</b> (Nije postavljeno)
Internal HDD-0 Password	Omogućuje postavljanje, promjenu ili brisanje zaporke administratora (admin). Zadana postavka: <b>Not Set</b> (Nije postavljeno)
Strong Password	Omogućuje vam da uključite opciju da uvijek postavljate jake zaporce. Zadana postavka: Nije odabrana opcija <b>Enable Strong Password</b> (Omogući jaku zaporku).



Opcija	Opis
<b>Password Configuration</b>	Možete definirati duljinu zaporke. Min = 4, Maks. = 32
<b>Password Bypass</b>	Omogućuje vam da omogućite ili onemogućite odobrenje za zaobilaženje zaporke sustava i unutarnjeg HDD-a kad su postavljene. Opcije su: <ul style="list-style-type: none"> <li>• <b>Disabled</b> (Onemogućeno, zadana postavka)</li> <li>• Reboot bypass (Zaobilaženje pri ponovnom pokretanju)</li> </ul>
<b>Password Change</b>	Omogućuje vam da omogućite ili onemogućite dopuštenje za promjenu zaporki sustava ili tvrdog pogona kada je postavljena zaporka administratora. Zadana postavka: Nije odabrana opcija <b>Allow Non-Admin Password Changes</b> (Dopusti promjene zaporki koje nisu administratorske)
<b>Non-Admin Setup Changes</b>	Omogućuje vam odrediti jesu li dopuštene promjene opcija postavki kada je postavljena zaporka administratora. Opcija je onemogućena. <ul style="list-style-type: none"> <li>• Allows Wireless Switch Changes (Omogućuje promjene prekidača za bežičnu vezu)</li> </ul>
<b>TPM Security</b>	Omogućuje vam da omogućite pouzdani modul platforme (eng. Trusted Platform Module (TPM) tijekom POST-a. Opcije su: <ul style="list-style-type: none"> <li>• TPM Security</li> <li>• TPM ACPI Support</li> <li>• TPM PPI Deprovision Override</li> <li>• Obriši</li> <li>• TPM PPI Provision Override</li> <li>• Deactivate (Deaktiviraj, zadana postavka)</li> <li>• Activate (Aktiviraj)</li> </ul> Zadana postavka: <b>Omogući TPM Security, TPM ACPI Support, TPM PPI Provision Override.</b>
<b>Computrace</b>	Omogućuje vam aktivaciju ili deaktivaciju opcionalnog Computrace softvera. Opcije su: <ul style="list-style-type: none"> <li>• <b>Deactivate</b> (Deaktiviraj, zadana postavka)</li> <li>• Disable (Onemogućiti)</li> <li>• Activate (Aktiviraj)</li> </ul>  <b>NAPOMENA:</b> Opcije Activate (Aktiviraj) i Disable (Onemogućiti) trajno će aktivirati ili onemogućiti značajku i daljnje promjene neće biti dopuštene.
<b>CPU XD Support</b>	Omogućuje vam da omogućite način rada Onemogućeno izvršenje procesora. Zadana postavka: <b>Enable CPU XD Support</b> (Omogući XD podršku za procesor)
<b>OROM Keyboard Access</b>	Omogućuje vam postavljanje pristupa za otvaranje zaslona za konfiguriranje opcija ROM-a pomoću tipkovničkih prečaca tijekom podizanja sustava. Opcije su: <ul style="list-style-type: none"> <li>• <b>Enable</b> (Omogućiti, zadana postavka)</li> <li>• One Time Enable (Jednokratno omogućiti)</li> <li>• Disable (Onemogućiti)</li> </ul>
<b>Admin Setup Lockout</b>	Omogućuje vam spriječiti korisnike od ulaznja u program za postavljanje kad je postavljena zaporka administratora.

Opcija	Opis
	Zadana postavka: <b>Disabled</b> (Onemogućeno)

Tablica 18. Secure Boot

Opcija	Opis
Secure Boot Enable	<p>Omogućuje aktivaciju ili sigurnog podizanja sustava. Opcije su:</p> <ul style="list-style-type: none"> <li>• <b>Disabled</b> (Onemogućeno, zadana postavka)</li> <li>• <b>Enabled</b> (Omogućeno)</li> </ul>
Expert Key Management	<p>Omogućuje vam da rukujete bazama podataka sigurnosnih ključeva samo ako je sustav u Prilagođenom načinu rada. Opcija <b>Omogući prilagođeni način rada</b> je onemogućena po zadanoj postavci. Opcije su:</p> <ul style="list-style-type: none"> <li>• PK</li> <li>• KEK</li> <li>• db</li> <li>• dbx</li> </ul> <p>Ako omogućite <b>Prilagođeni način rada</b>, pojavljuju se odgovarajuće opcije za <b>PK, KEK, db i dbx</b>. Opcije su:</p> <ul style="list-style-type: none"> <li>• <b>Spremi u datoteku</b>- Sprema ključ u datoteku koju je odabrao korisnik</li> <li>• <b>Zamijeni iz datoteka</b>- Zamjenjuje trenutni ključ s ključem iz datoteke koju je odabrao korisnik</li> <li>• <b>Dodaj iz datoteka</b>- Dodaje ključ u trenutnu bazu podataka iz datoteke koju je odabrao korisnik</li> <li>• <b>Obriši</b>- Briše odabrane ključeve</li> <li>• <b>Poništi sve ključeve</b>- Poništava sve na zadane postavke</li> <li>• <b>Obriši sve ključeve</b>- Briše sve ključeve</li> </ul> <p> <b>NAPOMENA:</b> Ako onemogućite Prilagođeni način, sve promjene bit će obrisane, a svi ključevi vratit će se na zadane postavke.</p>

Tablica 19. Performanse

Opcija	Opis
Multi Core Support	<p>Ovo polje određuje hoće li proces imati omogućenu jednu ili sve jezgre. Performanse nekih programa poboljšat će se s dodatnim jezgrama. Ova je opcija prema zadanom omogućena. Omogućuje vam da omogućite ili</p>

Opcija	Opis
	<p>onemogućite podršku procesora za više jezgri. Opcije su:</p> <ul style="list-style-type: none"> <li>• <b>All</b> (Sve, zadana postavka)</li> <li>• 1</li> <li>• 2</li> </ul>
<b>Intel SpeedStep</b>	<p>Omogućuje vam da omogućite ili onemogućite značajku Intel SpeedStep. Zadana postavka: <b>Enable Intel SpeedStep</b> (Omogući Intel SpeedStep)</p>
<b>C States Control</b>	<p>Omogućuje vam da omogućite ili onemogućite dodatna stanja mirovanja procesora. Zadana postavka: <b>Enable C states</b> (Omogući (C stanja).</p>
<b>Hyper-Thread Control</b>	<p>Omogućuje vam da omogućite ili onemogućite HyperThreading u procesoru. Zadana postavka: <b>Enabled</b> (Omogućeno)</p>

Tablica 20. Upravljanje napajanjem

Opcija	Opis
<b>AC Behavior</b>	<p>Omogućuje automatsko uključivanje računala kada je AC adapter uključen. Opcija je onemogućena.</p> <ul style="list-style-type: none"> <li>• Wake on AC (Pokretanje na AC)</li> </ul>
<b>Auto On Time</b>	<p>Omogućuje vam da odredite vrijeme u kojemu se računalo mora automatski uključiti. Opcije su:</p> <ul style="list-style-type: none"> <li>• <b>Disabled</b> (Onemogućeno, zadana postavka)</li> <li>• Every Day (Svaki dan)</li> <li>• Weekdays (U tjednu)</li> <li>• Odaberi dane</li> </ul>
<b>USB Wake Support</b>	<p>Omogućuje uključivanje računala iz stanja pripravnosti putem USB uređaja. Opcija je onemogućena.</p> <ul style="list-style-type: none"> <li>• Enable USB Wake Support (Omogući podršku za pokretanje putem USB uređaja)</li> </ul>
<b>Wireless Radio Control</b>	<p>Omogućuje upravljanje WLAN i WWAN radiovezom. Opcije su:</p> <ul style="list-style-type: none"> <li>• Control WLAN radio (Upravlaj WLAN radiovezom)</li> <li>• Control WWAN radio (Upravlaj WWAN radiovezom)</li> </ul> <p>Zadane postavke: obje su opcije onemogućene.</p>
<b>Wake on LAN/WLAN</b>	<p>Ova opcija omogućuje računalu uključivanje iz stanja isključenosti kad je aktivirano posebnim LAN signalom. Pokretanje iz stanja mirovanja nije pod utjecajem ove postavke i mora biti omogućeno u operacijskom sustavu. Ova funkcija radi samo kad je računalo priključeno na AC napajanje.</p>

Opcija	Opis
	<ul style="list-style-type: none"> <li>• <b>Disabled</b> (Onemogućeno) – ne dopušta pokretanje sustava posebnim LAN signalima kada primi signal za podizanje od LAN-a ili bežičnog LAN-a. (zadana postavka)</li> <li>• LAN Only (Samo LAN) – dopušta uključivanje sustava koje je potaknuto posebnim LAN signalima.</li> <li>• WLAN Only (Samo WLAN)</li> <li>• LAN or WLAN (LAN ili WLAN)</li> </ul>
<b>Block Sleep</b>	<p>Omogućuje blokiranje prelaska računala u stanje mirovanja. Opcija je prema zadanom onemogućena.</p> <ul style="list-style-type: none"> <li>• Block Sleep (Blokiraj spavanje) (S3)</li> </ul>


Tablica 21. POST ponašanje

Opcija	Opis
<b>Adapter Warnings</b>	<p>Omogućuje aktiviranje poruka upozorenja adaptera kada se upotrebljavaju određeni adapteri za napajanje. Opcija je prema zadanom omogućena.</p> <ul style="list-style-type: none"> <li>• Enable Adapter Warnings (Omogući upozorenja adaptera)</li> </ul>
<b>Mouse/Touchpad</b>	<p>Omogućuje vam da odredite kako računalo tretira unose miša i podloge osjetljive na dodir. Opcije su:</p> <ul style="list-style-type: none"> <li>• Serial Mouse (Serijski miš)</li> <li>• PS2 Mouse (PS2 miš)</li> <li>• <b>Touchpad/PS-2 Mouse</b> (Podloga osjetljiva na dodir/PS-2 miš, zadana postavka)</li> </ul>
<b>Fn Key Emulation</b>	<p>Omogućuje usklađivanje funkcije tipke &lt;Scroll Lock&gt; na PS-2 tipkovnici s funkcijom tipke&lt;Fn&gt; na ugrađenoj tipkovnici. Opcija je prema zadanom omogućena.</p> <ul style="list-style-type: none"> <li>• Enable Fn Key Emulation (Omogući emulaciju tipke Fn)</li> </ul>
<b>Fastboot</b>	<p>Omogućuje ubrzanje postupaka podizanja Opcije su:</p> <ul style="list-style-type: none"> <li>• Minimalno</li> <li>• <b>Temeljito</b> (zadana postavka)</li> <li>• Auto</li> </ul>

Tablica 22. Podrška virtualizaciji

Opcija	Opis
<b>Virtualization</b>	<p>Ova opcija specificira može li monitor virtualnog stroja (VMM) iskoristiti mogućnosti dodatnog softvera koji daje tehnologija Intel Virtualization.</p> <ul style="list-style-type: none"> <li>• <b>Enable Intel Virtualization Technology</b> (Omogući tehnologiju Intel Virtualization) – zadana postavka.</li> </ul>

Tablica 23. Bežično

Opcija	Opis
<b>Wireless Switch</b>	<p>Omogućuje vam da odredite kojim se bežičnim uređajem može upravljati pomoću prekidača za bežičnu vezu. Opcije su:</p> <ul style="list-style-type: none"> <li>• WWAN</li> <li>• WLAN</li> </ul> <p>Sve su opcije prema zadanom omogućene.</p> <p> <b>NAPOMENA:</b> Za operacijske sustave Windows 8, opcija <b>Wireless Switch</b> izravno je kontrolirana preko upravljačkog programa operacijskog sustava. Dakle, ova postavka nema utjecaj na <b>Wireless Switch Behavior</b> (Prekidač za bežičnu vezu).</p>
<b>Wireless Device Enable</b>	<p>Omogućuje aktivaciju ili deaktivaciju unutarnjih bežičnih uređaja. Opcije su:</p> <ul style="list-style-type: none"> <li>• WWAN</li> <li>• WLAN</li> </ul> <p>Sve su opcije prema zadanom omogućene.</p>

Tablica 24. Održavanje

Opcija	Opis
<b>Service Tag</b>	Prikazuje servisnu oznaku vašeg računala.
<b>Asset Tag</b>	Omogućuje vam da izradite oznaku sustava računala ako oznaka računala još nije postavljena. Ova opcija nije postavljena po zadanoj postavci.


Tablica 25. Dnevnicima sustava


Opcija	Opis
<b>BIOS Events</b>	<p>Prikazuje dnevnik događanja BIOS-a i omogućuje vam brisanje tih dnevnika.</p> <ul style="list-style-type: none"> <li>• Ispraznite dnevnik</li> </ul>
<b>Thermal Events</b>	<p>Prikazuje dnevnik toplinskih događanja i omogućuje vam brisanje tih dnevnika.</p> <ul style="list-style-type: none"> <li>• Ispraznite dnevnik</li> </ul>
<b>Power Events</b>	<p>Prikazuje dnevnik događanja napajanja i omogućuje vam brisanje tih dnevnika.</p> <ul style="list-style-type: none"> <li>• Ispraznite dnevnik</li> </ul>


## Ažuriranje BIOS-a

Preporučujemo da ažurirate BIOS (program za postavljanje sustava), kod zamijene matične ploče ili ako je ažuriranje odstupno. Za prijenosna računala osigurajte da je baterija potpuno napunjena i priključena na utičnicu

1. Ponovno pokrenite računalo.
2. Idite na [support.dell.com/support/downloads](http://support.dell.com/support/downloads).
3. Ako imate servisnu oznaku ili kôd za brzu uslugu:

 **NAPOMENA:** Za stolna računala naljepnica servisne oznake nalazi se na prednjem dijelu računala.

 **NAPOMENA:** Za prijenosna računala naljepnica servisne oznake nalazi se na donjem dijelu računala.

 **NAPOMENA:** Za stolna računala Sve-u-jedan, servisna oznaka nalazi se na stražnjem dijelu računala.

- a) Upišite **Servisnu oznaku** ili **Kôd za brzu uslugu** i kliknite na **Pošalji**.
  - b) Kliknite na **Pošalji** i nastavite na korak 5.
4. Ako nemate servisnu oznaku ili kôd za brzu uslugu računala, odaberite nešto od sljedećeg:
- a) **Automatski detektiraj servisnu oznaku za mene**
  - b) **Odaberite iz Moji proizvodi i Popis servisa**
  - c) **Odaberite iz popisa svih Dell proizvoda**
5. Na zaslonu aplikacije i upravljačkog programa, pod padajućim popisom **Operacijski sustav**, odaberite **BIOS**.
6. Identificirajte najnoviju datoteku BIOS-a i kliknite na **Preuzmi datoteku**.
7. Odaberite željeni način preuzimanja u **Molimo odaberite način preuzimanja u nastavku**; kliknite na **Preuzmi sada**. Prikazuje se prozor **Preuzmi datoteku**.
8. Za spremanje datoteke na radnu površinu kliknite na **Spremi**.
9. Za instalaciju ažuriranih BIOS postavki na vašem računalu kliknite na **Pokreni**. Slijedite upute na zaslonu.


## Zaporka sustava i postavljanja

Možete izraditi zaporku sustava i zaporku za postavljanje kako biste osigurali računalo.

Vrsta zaporce	Opis
Zaporka sustava	Zaporka koju morate upisati za prijavu u sustav.
Zaporka za postavljanje	Zaporka koju morate unijeti za pristup i vršenje promjena u postavkama BIOS-a računala.


 **OPREZ:** Značajka zaporce omogućuje osnovnu razinu sigurnosti za podatke na vašem računalu.

 **OPREZ:** Svatko može pristupiti podacima spremljenim na vašem računalu ako nisu zaključani i ostavljeni bez nadzora.

 **NAPOMENA:** Vaše računalo isporučeno je s onemogućenom zaporkom sustava i postavljanja.

## Pridruživanje zaporce sustava i zaporce za postavljanje

Možete pridružiti novu **Zaporku sustava** i/ili **Postaviti zaporku** ili promijeniti postojeću **Zaporku sustava** i/ili samo **Postaviti zaporku** kada je **Status zaporce Otključan**. Ako je status zaporce **Zaključano**, ne možete promijeniti zaporku sustava.

 **NAPOMENA:** Ako je premosnik zaporce onemogućen, postojeća zaporka sustava i postavljanje zaporce je obrisano i ne trebate pružati zaporku sustava za prijavu u računalo.

Za ulaz u program za postavljanje sustava pritisnite <F2> odmah nakon uključivanja ili ponovnog podizanja sustava.

1. U zaslonu **BIOS sustava** ili **Program za postavljanje sustava**, odaberite **Sigurnost sustava** i pritisnite <Enter>. Prikazuje se zaslon **Sigurnost sustava**.
2. U zaslonu **Sigurnost sustava** potvrdite da je **Status zaporce Otključano**.
3. Odaberite **Zaporka sustava**, upišite zaporku sustava i pritisnite <Enter> ili <Tab>. Koristite sljedeće upute za pridruživanje zaporce sustava:
  - Zaporka može imati da 32 znamenke.
  - Zaporka može sadržavati brojeve od 0 do 9.

- Važe se samo mala slova, velika slova nisu dopuštena.
- Dopuštene su samo sljedeće posebne znamenke: razmak, ("), (+), (,), (-), (.), (/), (:), ([]), (\), (|), (^), (\*).

Ponovno unesite zaporku sustava kad se to od vas traži.


4. Upišite zaporku sustava koju ste ranije upisali i kliknite na **U redu**.
5. Odaberite **Zaporka sustava**, upišite zaporku sustava i pritisnite <Enter> ili <Tab>. Poruka od vas traži da ponovno upišete zaporku postavljanja.
6. Upišite zaporku postavljanja koju ste ranije upisali i kliknite na **U redu**.
7. Pritisnite <Esc> i poruka od vas traži da spremite promjene.
8. Pritisnite <Y> za spremanje promjena.  
Računalo se ponovno pokreće.

## Brisanje ili promjena postojeće zaporkе sustava i/ili postavljanja

Osigurajte da je **Status zaporkе** Otključano (u programu za postavljanje sustava) prije pokušaja brisanja ili promjene postojeće zaporkе sustava i/ili postavljanja. Ne možete obrisati ili promijeniti postojeću zaporku sustava ili postavljanja, ako je **Status zaporkе** zaključano.

Za ulaz u program za postavljanje sustava pritisnite <F2> odmah nakon uključivanja ili ponovnog podizanja sustava.


1. U zaslonu **BIOS sustava** ili **Program za postavljanje sustava**, odaberite **Sigurnost sustava** i pritisnite <Enter>. Prikazuje se zaslon **Sigurnost sustava**.
2. U zaslonu **Sigurnost sustava** potvrdite da je **Status zaporkе** Otključano.
3. Odaberite **Zaporku sustava**, dodajte ili obrišite postojeću zaporku sustava i pritisnite <Enter> ili <Tab>.
4. Odaberite **Zaporku postavljanja**, dodajte ili obrišite postojeću zaporku postavljanja i pritisnite <Enter> ili <Tab>.
 

 **NAPOMENA:** Ako mijenjate zaporku sustava i/ili postavljanja, ponovno unesite novu zaporku kad se od vas to traži. Ako brišete zaporku sustava i/ili postavljanja potvrdite brisanje kad se promiče.
5. Pritisnite <Esc> i poruka od vas traži da spremite promjene.
6. Pritisnite <Y> za spremanje promjena i izlaz iz programa za postavljanje sustava.  
Računalo se ponovno pokreće.





## Tehničke specifikacije

 **NAPOMENA:** Ponude se mogu razlikovati ovisno o regiji. Sljedeće specifikacije obuhvaćaju samo one koje prema zakonu treba isporučiti s računalom. Želite li saznati više informacija u vezi s konfiguracijom računala, kliknite na **Start** → **Pomoć i podrška** i odaberite opciju za pregled informacija o računalu.

<b>Podaci o sustavu</b>	
Set čipova	Intel HM77 Express set čipova
<b>Procesor</b>	
Tip	<ul style="list-style-type: none"> <li>• Intel IVB ULV 17 W               <ul style="list-style-type: none"> <li>– Intel Celeron</li> <li>– Intel Core i3 serija</li> <li>– Intel Core i5 serija</li> </ul> </li> <li>• Intel SNB ULV 17 W               <ul style="list-style-type: none"> <li>– Intel Core i3 serija</li> </ul> </li> </ul>
<b>Video</b>	
Vrsta video kartice	integrirana na matičnoj ploči
Podatkovna sabirnica	integrirana video kartica
Video kontroler:	
Intel Celeron	Intel HD Graphics
Intel i3 i i5	<ul style="list-style-type: none"> <li>• Intel HD Graphics za Intel Celeron procesore</li> <li>• Intel HD 3000 Graphics za 2. generaciju Intel procesora</li> <li>• Intel HD 4000 Graphics za 3. generaciju Intel procesora</li> </ul>
<b>Memorija</b>	
Priključak za memoriju	Dva SODIMM utora
Kapacitet memorije	2 GB, 4 GB i 8 GB
Vrsta memorije	<ul style="list-style-type: none"> <li>• 1333MHz DDR3 za 2. generaciju Intel procesora</li> <li>• 1600MHz DDR3L za 3. generaciju Intel procesora</li> </ul>
Minimalno memorije	2 GB
Maksimalno memorije	8 GB

<b>Audio</b>	
Tip	Dvokanalni audio visoke definicije
Kontroler	IDT 92HD93
Stereo konverzija	24-bit (analogno u digitalno i digitalno u analogno)
Sučelje:	
Unutarnje	Audio visoke definicije
Vanjsko	Kombinirani priključak ulaz mikrofona/ stereo slušalica
Zvučnici	Dva (2W)
Unutarnje pojačalo za zvučnik	Dva (2W)
Kontrola glasnoće	Izbornici softvera programa, upravljačke tipke za reprodukciju medija i funkcijske tipke tipkovnice

<b>Komunikacije</b>	
Mrežni adapter	10/100/1000 Mbps Ethernet LAN
Bežično	Interna bežična lokalna veza (WLAN), Bluetooth (opcionalno) i 3G mobilna širokopojasna mreža (opcionalno)

<b>Ulazi i priključci</b>	
Audio	Audio ulaz/jedan kombinirani priključak
Video	Jedan VGA priključak, jedan 19-pinski HDMI priključak
Mrežni adapter	Jedan RJ-45 priključak
USB	<ul style="list-style-type: none"> <li>• Dva priključka kompatibilna s USB 3.0</li> <li>• Jedan USB-2.0 (1) PowerShare priključak</li> </ul>
Čitač memorijskih kartica	Jedan multi-čitač medijskih kartica: (SD-XC, plus legacy - SD, SDIO, MMC, Mini-MMC, MMC+ (podržan samo u kompatibilnom MMC načinu), SD visoke gustoće, SD velikog kapaciteta)

<b>Zaslon</b>	
Tip	HD WLED Anti-Glare
Veličina	13,30 inča
Aktivno područje (X/Y)	293,42 mm x 164,97 mm
Dimenzije:	
Visina	188,75 mm (7,43 inča)
Širina	314,10 mm (12,36 inča)
Z-visina	3,60 mm (0,14 inča)
Dijagonalno	337,82 mm (13,30 inča)
Maksimalna razlučivost	1366 x 768 piksela na 262 K boja

<b>Zaslon</b>	
Maksimalna svjetlina	220 nita
Učestalost osvježavanja	60 Hz
Radni kut	0° (zatvoreno) do 135°
Minimalni kutovi gledanja:	
Vodoravno	40/45 @ CR >= 10
Okomito	15/20 @ CR >= 10
Gustoća piksela	0,2148 mm x 0,2148 mm
<b>Tipkovnica</b>	
Broj tipki	<ul style="list-style-type: none"> <li>• SAD i Kanada: 86 tipki</li> <li>• Europa i Brazil: 87 tipki</li> <li>• Japan: 90 tipki</li> </ul>
<b>Podloga osjetljiva na dodir</b>	
Aktivno područje:	
X-os	81,00 mm (3,18 inča)
Y-os	41,00 mm (1,61 inča)
<b>Baterija</b>	
Tip	<ul style="list-style-type: none"> <li>• litij-ionska od 4 ćelije (3,0 wat-sati)</li> <li>• litij-ionska od 6 ćelija (3,0 wat-sati)</li> </ul>
Dimenzije:	
Dubina:	
4 ćelije i 6 ćelija	48,79 mm (1,92 inča)
Visina:	
4-ćelijska	20,25 mm (0,80 inča)
6 ćelija	30,20 mm (1,18 inča)
Širina:	
4 ćelije i 6 ćelija	269,50 mm (10,61 inča)
Težina:	
4-ćelijska	245,00 g (0,54 lb)
6 ćelija	370,00 g (0,81 lb)
Napon:	
4-ćelijska	14,80 V
6 ćelija	11,10 V

---

## Baterija

---

Odgovarajuće vrijeme punjenja za baterije od 4 i 6 ćelija s 4 sata  
isključenim računalom

Raspon temperatura:

Radno od 0 °C do 35 °C (od 32 °F do 95 °F)

U mirovanju od –40 °C do 65 °C (od –40 °F do 149 °F)

Baterija na matičnoj ploči Litij-ionska baterija 3 V CR2032

---

## AC adapter

---

Tip 65 W i 90 W

Ulazni napon od 100 VAC do 240 VAC

Ulazna struja (maksimalno) 1,5 A, 1,60 A ili 1,70 A

Ulazna frekvencija od 50 Hz do 60 Hz

Izlazna snaga 65 W i 90 W

Izlazna struja

60 W 4,43 A (maksimalno impulsno opterećenje od 4 sekunde)  
3,34 A (trajno)

90 W 4,62 A

Nominalni izlazni napon 19,50 VDC (+/- 1,0 VDC)

Dimenzije:

Visina 29,00 mm (1,14 inča)

Širina 46,50 mm (1,83 inča)

Dubina 107,00 mm (4,21 inča)

Raspon temperatura:

Radno od 0 °C do 40 °C (od 32 °F do 104 °F)

U mirovanju od –40°C do 70°C (od –40°F do 158°F)

---

## Fizički

---

Visina (s WLED pločom) od 21 mm do 32,00 mm (0,83 inča do 1,25 inča)

Širina 329,30 mm (12,96 inča)

Dubina 237,65 mm (9,35 inča)

Težina (minimalno) 1,55 kg (3,43 lb)

---

## Okružje

---

Raspon temperatura:

Radno od 0 °C do 35 °C (od 32 °F do 95 °F)

Skladištenje od –40 °C do 65 °C (od –40 °F do 149 °F)

Relativna vlažnost (maksimalno):

---


**Okruŕje**

---

Radno	od 10% do 90% (bez kondenzacije)
Skladištenje	od 5% do 95% (bez kondenzacije)
Nadmorska visina (maksimalno):	
Radno	od –15,2 m do 3048 m (od –50 do 10.000 stopa) od 0° do 35°C
U mirovanju	od –15,20 m do 10.668 m (od –50 do 35.000 stopa)
Maksimalne vibracije:	
Radno	0,66 GRMS (2 Hz - 600 Hz)
Skladištenje	1,30 GRMS (2 Hz - 600 Hz)
Maksimalno tresenje:	
Radno	110 G
Skladištenje	160 G
Razina onečišćenja zraka	G1 ili niŕa, kao ŕto je definirano u ISA-S71.04-1985



## Kontaktiranje tvrtke Dell

 **NAPOMENA:** Ako nemate aktivnu vezu s internetom, podatke za kontakt možete naći na računu kojeg ste dobili prilikom kupnje proizvoda, otpremnici, računu ili katalogu proizvoda tvrtke Dell.

Tvrtka Dell pruža nekoliko opcija za podršku i uslugu kojima možete pristupiti putem interneta ili telefona. Njihova dostupnost ovisi o državi i proizvodu, stoga neke usluge možda neće biti dostupne u vašoj regiji. Ako se želite obratiti tvrtki Dell u vezi prodaje, tehničke podrške ili problema oko korisničke podrške:

1. Posjetite **dell.com/support**
2. Odaberite kategoriju podrške.
3. Odaberite vašu zemlju ili regiju iz padajućeg izbornika Odaberite zemlju/regiju koji se nalazi na vrhu stranice.
4. Odaberite odgovarajući uslugu ili vezu za podršku na temelju vaših potreba.